

2024年9月城市空气质量状况

数据说明:城市空气质量统计结果基于各级生态环境部门发布的环境空气质量监测数据分析所得，未经有效性审核，仅供参考，准确统计结果以生态环境部门发布为准。

图 1 2024年9月城市 PM_{2.5}月均浓度分布图

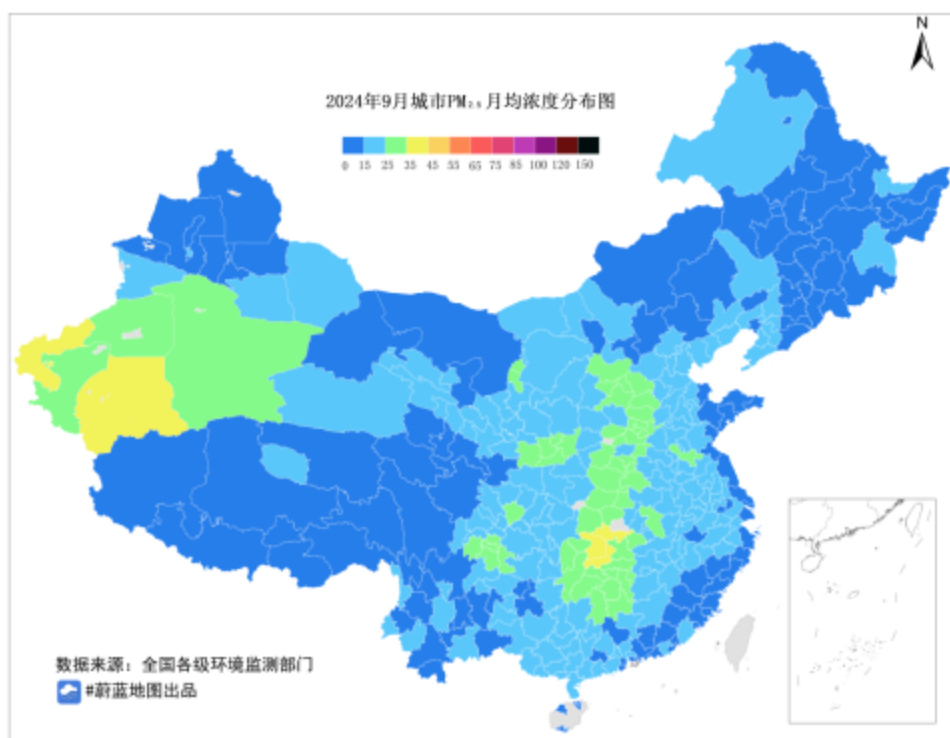


图 2 2024年9月城市 O₃-8H-90per 浓度分布图

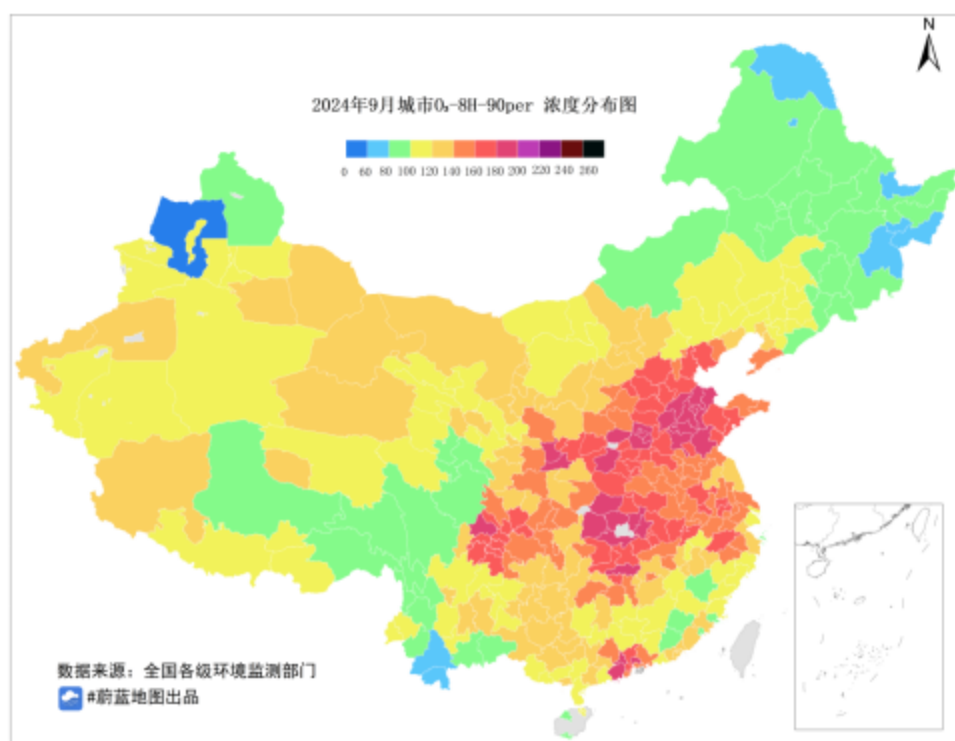


图 3 2024 年 9 月城市 PM₁₀月均浓度分布图

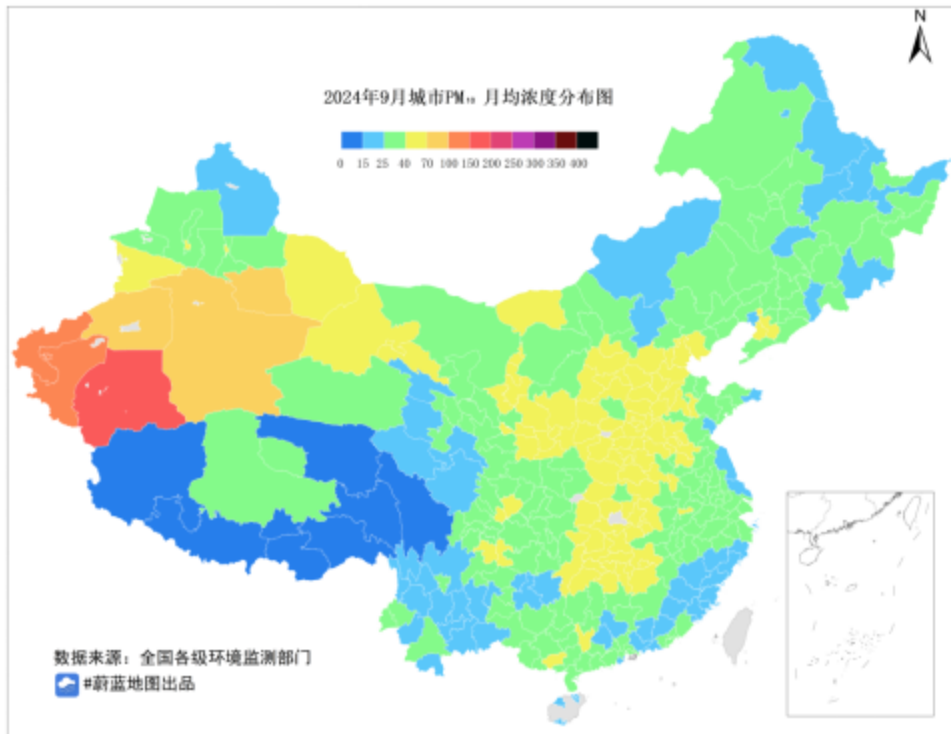


图 4 2024 年 9 月城市 SO₂月均浓度分布图

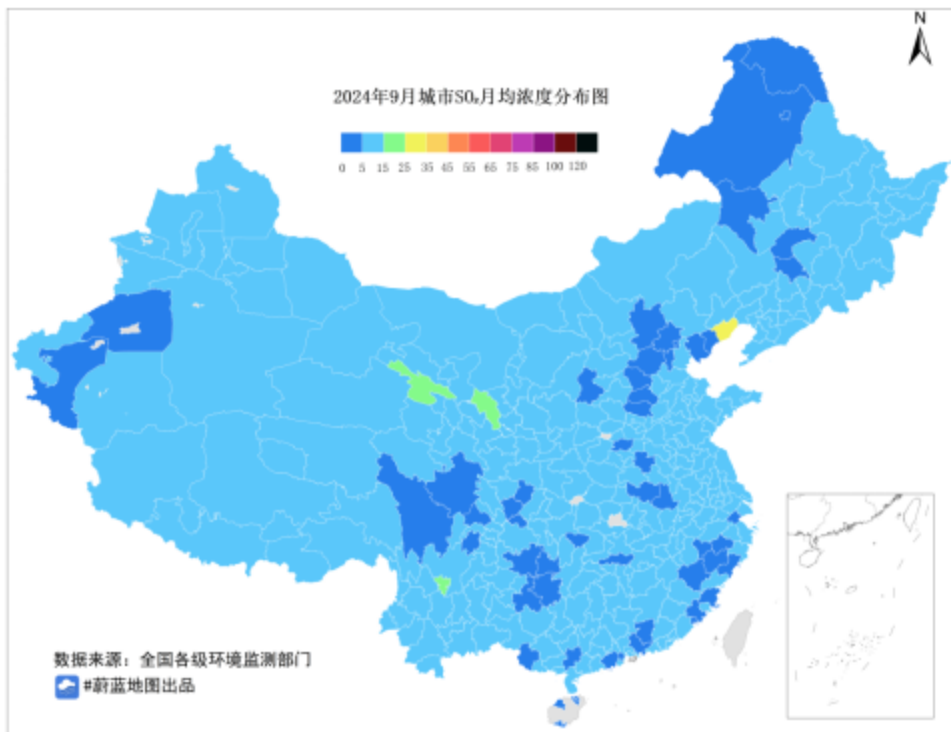


图 5 2024 年 9 月城市 NO₂ 月均浓度分布图

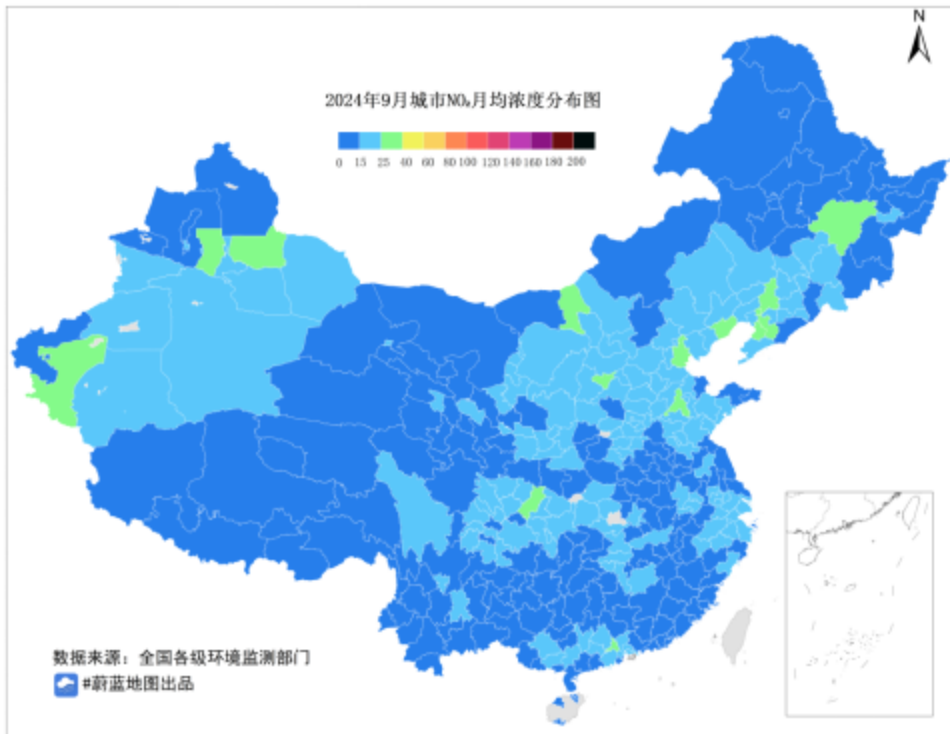
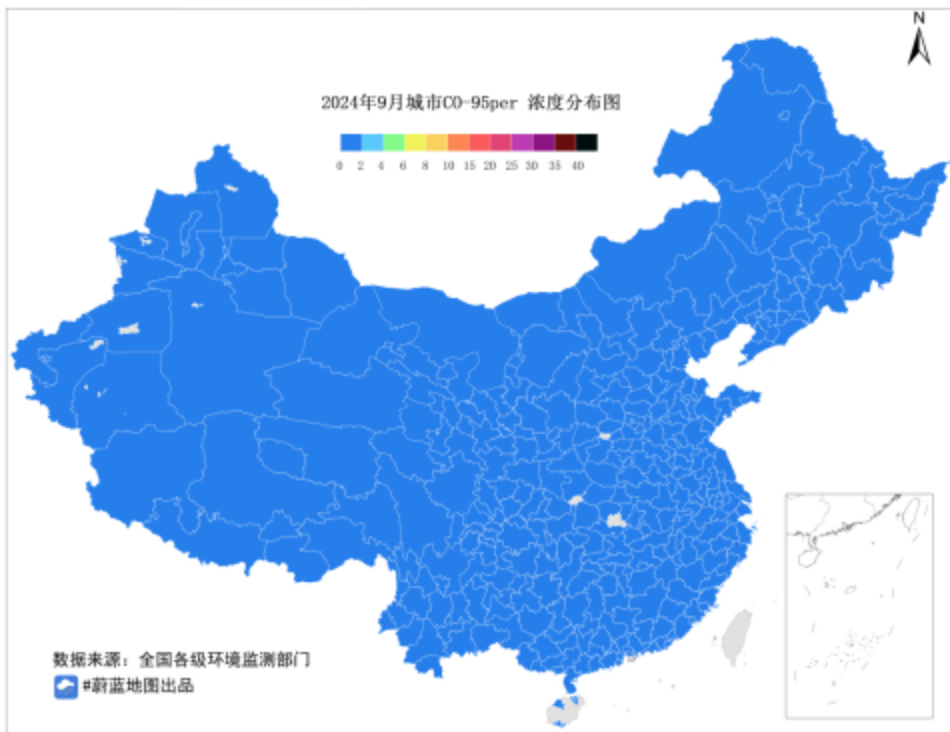


图 6 2024 年 9 月城市 CO-95per 浓度分布图



表格 1 2024 年 9 月城市空气质量状况

省区市	城市	PM _{2.5}	PM ₁₀	NO ₂	SO ₂	O ₃	CO
		μg/m ³	μg/m ³	μg/m ³	μg/m ³	μg/m ³	mg/m ³
北京	北京	17	31	3	18	114	0.8
天津	天津	21	41	7	28	172	1.0
河北	石家庄	34	60	4	18	177	0.8
河北	唐山	21	46	5	21	161	1.1
河北	秦皇岛	15	33	3	24	140	0.8
河北	邯郸	29	54	4	17	168	0.8
河北	邢台	31	52	4	16	176	0.8
河北	保定	25	51	4	21	171	0.6
河北	张家口	13	24	3	11	122	0.6
河北	承德	12	30	9	20	103	0.7
河北	沧州	23	41	5	23	173	0.7
河北	廊坊	22	46	3	24	147	0.8
河北	衡水	24	48	6	19	172	0.6
山西	太原	27	50	8	28	157	1.0
山西	大同	15	30	10	17	119	0.8
山西	阳泉	34	60	9	22	162	1.1
山西	长治	25	40	8	14	145	1.1
山西	晋城	27	52	9	21	192	1.4
山西	朔州	20	43	9	18	125	0.8
山西	晋中	27	49	8	18	158	0.9
山西	运城	25	49	6	10	171	0.9
山西	忻州	32	44	9	19	120	1.0
山西	临汾	24	55	6	18	156	0.9
山西	吕梁	24	52	4	23	126	0.9
内蒙古	呼和浩特	15	26	6	23	107	0.9
内蒙古	包头	16	31	11	26	112	1.1
内蒙古	乌海	22	57	13	22	124	1.0
内蒙古	赤峰	12	25	11	19	108	0.7
内蒙古	通辽	19	36	7	18	108	0.6
内蒙古	鄂尔多斯	16	38	8	19	117	0.8
内蒙古	呼伦贝尔	15	28	4	12	84	0.5
内蒙古	巴彦淖尔	23	62	6	14	109	0.8
内蒙古	乌兰察布	18	29	8	16	125	0.8
内蒙古	兴安	14	30	3	11	92	0.5
内蒙古	锡林郭勒	6	17	8	11	100	0.4
内蒙古	阿拉善	13	31	9	10	125	0.8
辽宁	沈阳	16	35	11	30	112	1.2
辽宁	大连	16	29	8	18	153	0.9

省区市	城市	PM _{2.5}	PM ₁₀	NO ₂	SO ₂	O ₃	CO
		μg/m ³	μg/m ³	μg/m ³	μg/m ³	μg/m ³	mg/m ³
辽宁	鞍山	21	43	10	26	115	1.2
辽宁	抚顺	14	29	8	20	100	0.8
辽宁	本溪	13	32	8	24	101	1.2
辽宁	丹东	13	27	6	14	97	0.8
辽宁	锦州	17	32	13	24	120	1.0
辽宁	营口	23	43	10	29	134	1.2
辽宁	阜新	14	33	14	19	115	0.8
辽宁	辽阳	17	38	13	23	104	1.1
辽宁	盘锦	14	25	9	23	136	0.8
辽宁	铁岭	13	31	6	18	104	0.8
辽宁	朝阳	16	30	8	16	118	1.0
辽宁	葫芦岛	17	33	27	27	135	0.8
吉林	长春	12	30	6	25	97	0.6
吉林	吉林	13	26	6	18	95	0.7
吉林	四平	13	28	4	19	117	0.4
吉林	辽源	12	25	7	17	96	0.9
吉林	通化	10	21	8	13	86	0.9
吉林	白山	11	33	8	16	86	0.8
吉林	松原	12	23	2	12	106	0.6
吉林	白城	9	26	5	13	98	0.4
吉林	延边	9	21	6	14	80	0.6
黑龙江	哈尔滨	12	36	8	25	88	0.8
黑龙江	齐齐哈尔	9	27	7	12	95	0.5
黑龙江	鸡西	10	30	6	14	75	0.3
黑龙江	鹤岗	17	30	14	10	74	0.6
黑龙江	双鸭山	11	26	12	12	84	0.7
黑龙江	大庆	14	31	5	13	93	0.5
黑龙江	伊春	10	22	7	11	82	0.8
黑龙江	佳木斯	9	22	6	14	82	0.6
黑龙江	七台河	12	30	7	19	72	0.5
黑龙江	牡丹江	17	29	9	14	75	0.4
黑龙江	黑河	14	22	5	9	80	0.4
黑龙江	绥化	10	23	7	13	95	0.6
黑龙江	大兴安岭	11	15	5	7	78	0.4
上海	上海	14	25	7	18	129	0.7
江苏	南京	16	29	5	14	156	0.6
江苏	无锡	14	29	5	17	154	1.0
江苏	徐州	26	41	7	19	158	0.7
江苏	常州	17	33	8	17	176	0.8
江苏	苏州	17	29	8	15	146	1.1
江苏	南通	9	20	6	10	149	0.7
江苏	连云港	11	25	6	14	153	0.7

省区市	城市	PM _{2.5}	PM ₁₀	NO ₂	SO ₂	O ₃	CO
		μg/m ³	μg/m ³	μg/m ³	μg/m ³	μg/m ³	mg/m ³
江苏	淮安	16	29	6	15	138	0.9
江苏	盐城	10	23	6	9	131	0.7
江苏	扬州	18	32	7	12	160	0.8
江苏	镇江	20	31	7	16	184	0.6
江苏	泰州	16	26	5	11	152	0.8
江苏	宿迁	19	30	5	12	150	0.7
浙江	杭州	20	32	7	18	163	0.8
浙江	宁波	15	26	8	19	130	0.7
浙江	温州	14	23	5	17	125	0.6
浙江	嘉兴	16	27	4	16	132	0.8
浙江	湖州	19	29	6	15	155	0.7
浙江	绍兴	19	30	6	15	147	0.8
浙江	金华	19	34	2	19	155	0.8
浙江	衢州	21	33	4	16	140	0.7
浙江	舟山	11	20	6	8	104	0.4
浙江	台州	13	23	8	11	114	0.5
浙江	丽水	12	23	4	12	110	0.6
安徽	合肥	20	35	6	17	159	0.8
安徽	芜湖	20	35	8	19	156	1.0
安徽	蚌埠	18	38	7	12	150	0.7
安徽	淮南	22	41	6	13	151	0.7
安徽	马鞍山	20	36	8	17	159	1.3
安徽	淮北	21	38	6	9	155	0.8
安徽	铜陵	24	45	6	16	144	0.9
安徽	安庆	23	34	9	13	165	0.9
安徽	黄山	13	30	5	7	119	0.6
安徽	滁州	21	33	6	11	169	0.6
安徽	阜阳	23	41	7	14	153	0.7
安徽	宿州	22	43	6	9	158	0.5
安徽	六安	22	36	4	10	153	0.6
安徽	亳州	21	37	7	11	146	0.7
安徽	池州	22	36	6	13	168	1.0
安徽	宣城	19	32	6	11	145	0.8
福建	福州	10	21	4	8	108	0.6
福建	厦门	12	21	2	10	97	0.5
福建	莆田	10	22	7	8	109	0.7
福建	三明	13	22	5	13	110	0.9
福建	泉州	13	23	3	11	132	0.7
福建	漳州	15	27	6	15	129	0.6
福建	南平	10	19	5	10	93	0.7
福建	龙岩	12	22	7	12	102	0.6
福建	宁德	13	22	6	10	111	0.7

省区市	城市	PM _{2.5}	PM ₁₀	NO ₂	SO ₂	O ₃	CO
		μg/m ³	μg/m ³	μg/m ³	μg/m ³	μg/m ³	mg/m ³
江西	南昌	21	39	9	15	148	0.8
江西	景德镇	16	27	9	10	111	0.6
江西	萍乡	25	41	14	12	126	1.0
江西	九江	23	37	11	17	160	0.9
江西	新余	23	41	10	11	150	0.8
江西	鹰潭	20	37	13	9	135	0.6
江西	赣州	18	29	6	10	108	0.9
江西	吉安	23	40	13	15	131	0.8
江西	宜春	25	42	12	11	132	0.9
江西	抚州	19	34	5	8	115	1.1
江西	上饶	19	33	12	13	136	0.8
山东	济南	20	44	8	27	198	0.9
山东	青岛	11	27	8	18	167	0.7
山东	淄博	22	43	9	25	188	0.8
山东	枣庄	21	40	7	20	166	0.8
山东	东营	13	30	6	14	192	0.7
山东	烟台	13	26	7	12	144	0.5
山东	潍坊	14	35	9	15	175	0.7
山东	济宁	21	44	8	19	180	0.8
山东	泰安	20	39	10	16	198	0.8
山东	威海	8	19	7	11	147	0.4
山东	日照	13	25	11	16	167	1.0
山东	临沂	17	33	8	18	188	0.8
山东	德州	20	42	11	20	188	0.8
山东	聊城	24	49	10	23	184	0.7
山东	滨州	19	38	9	18	198	0.9
山东	菏泽	22	48	6	15	174	0.6
河南	郑州	25	52	5	18	176	0.9
河南	开封	26	54	7	17	173	0.8
河南	洛阳	31	53	6	15	185	0.8
河南	平顶山	28	61	8	20	171	0.8
河南	安阳	28	57	6	19	188	1.0
河南	鹤壁	29	53	6	19	195	1.2
河南	新乡	28	56	10	20	194	0.9
河南	焦作	31	53	6	17	180	0.8
河南	濮阳	30	45	7	16	171	0.7
河南	许昌	27	54	6	16	175	0.7
河南	漯河	27	53	7	13	164	0.8
河南	三门峡	25	50	12	14	165	0.8
河南	南阳	26	49	6	15	168	0.7
河南	商丘	25	43	7	13	160	0.6
河南	信阳	23	45	4	14	162	0.6

省区市	城市	PM _{2.5}	PM ₁₀	NO ₂	SO ₂	O ₃	CO
		μg/m ³	μg/m ³	μg/m ³	μg/m ³	μg/m ³	mg/m ³
河南	周口	23	51	5	11	156	0.8
河南	驻马店	26	54	6	13	154	0.6
湖北	武汉	24	41	9	18	196	0.8
湖北	黄石	19	46	10	12	173	0.8
湖北	十堰	24	33	7	13	148	0.9
湖北	宜昌	25	40	6	18	181	0.8
湖北	襄阳	29	57	10	16	197	0.8
湖北	鄂州	21	44	10	17	173	1.1
湖北	荆门	32	56	12	17	185	0.8
湖北	孝感	24	41	9	11	182	1.0
湖北	荆州	36	49	9	19	190	0.9
湖北	黄冈	26	45	9	13	172	0.8
湖北	咸宁	26	43	6	11	170	0.8
湖北	随州	26	36	6	7	167	0.9
湖北	恩施	23	30	8	16	130	0.8
湖南	长沙	30	53	4	15	179	0.8
湖南	株洲	29	46	7	16	154	0.9
湖南	湘潭	32	54	6	16	174	1.1
湖南	衡阳	28	46	10	11	142	0.9
湖南	邵阳	31	44	8	10	144	0.8
湖南	岳阳	32	50	9	20	174	0.9
湖南	常德	41	62	10	13	172	1.0
湖南	张家界	29	42	4	10	155	0.5
湖南	益阳	40	65	9	14	171	1.0
湖南	郴州	25	36	7	14	112	0.8
湖南	永州	30	40	9	9	128	0.8
湖南	怀化	25	42	11	12	133	0.8
湖南	娄底	31	47	7	12	132	0.9
湖南	湘西	26	33	8	10	135	0.8
广东	广州	17	29	6	24	163	0.8
广东	韶关	18	28	12	8	109	0.7
广东	深圳	13	25	6	20	154	0.7
广东	珠海	13	22	7	13	158	0.6
广东	汕头	14	25	6	9	132	0.8
广东	佛山	19	30	7	26	190	0.8
广东	江门	19	32	5	19	195	0.8
广东	湛江	16	27	11	10	106	0.7
广东	茂名	16	28	13	10	123	0.8
广东	肇庆	16	25	6	17	149	0.5
广东	惠州	13	23	5	13	145	0.7
广东	梅州	12	22	7	11	105	0.6
广东	汕尾	12	20	7	8	112	0.8

省区市	城市	PM _{2.5}	PM ₁₀	NO ₂	SO ₂	O ₃	CO
		μg/m ³	μg/m ³	μg/m ³	μg/m ³	μg/m ³	mg/m ³
广东	河源	11	20	3	13	99	0.8
广东	阳江	15	28	6	13	117	0.8
广东	清远	14	24	5	10	133	0.8
广东	东莞	16	28	7	21	186	0.8
广东	中山	15	27	4	17	179	0.6
广东	潮州	15	28	7	9	123	0.8
广东	揭阳	17	34	6	14	122	0.8
广东	云浮	13	29	8	18	129	0.8
广西	南宁	22	35	7	17	130	0.8
广西	柳州	19	33	9	12	136	1.0
广西	桂林	22	31	11	9	117	0.6
广西	梧州	24	45	10	21	136	1.1
广西	北海	17	27	6	9	121	0.8
广西	防城港	18	33	8	13	112	0.9
广西	钦州	20	41	7	17	120	0.9
广西	贵港	20	37	9	13	126	0.8
广西	玉林	19	36	3	15	110	0.7
广西	百色	19	37	7	14	122	0.8
广西	贺州	19	33	7	14	106	0.8
广西	河池	19	31	9	14	121	0.7
广西	来宾	19	33	8	11	124	0.9
广西	崇左	16	28	4	7	111	0.8
海南	海口	11	20	5	11	111	0.5
海南	三亚	6	15	3	7	82	0.5
海南	儋州	9	17	4	4	98	0.7
重庆	重庆	24	35	8	20	158	0.8
四川	成都	23	37	4	19	185	0.8
四川	自贡	31	39	8	15	178	0.5
四川	攀枝花	21	38	16	22	133	1.5
四川	泸州	30	40	6	18	158	0.8
四川	德阳	23	38	6	17	164	0.8
四川	绵阳	25	37	5	19	152	0.8
四川	广元	19	30	5	18	130	1.0
四川	遂宁	24	43	10	17	165	0.5
四川	内江	31	34	6	19	171	0.8
四川	乐山	29	38	4	18	169	0.9
四川	南充	30	44	5	17	165	0.6
四川	眉山	22	37	8	23	168	0.7
四川	宜宾	31	43	8	17	186	0.8
四川	广安	25	38	4	15	177	0.7
四川	达州	19	39	8	26	155	0.7
四川	雅安	19	28	7	13	142	0.7

省区市	城市	PM _{2.5}	PM ₁₀	NO ₂	SO ₂	O ₃	CO
		μg/m ³	μg/m ³	μg/m ³	μg/m ³	μg/m ³	mg/m ³
四川	巴中	24	32	5	16	136	0.8
四川	资阳	25	38	8	13	167	1.0
四川	阿坝	12	16	4	9	99	0.4
四川	甘孜	5	13	4	17	101	0.4
四川	凉山	13	21	9	11	116	0.9
贵州	贵阳	14	23	5	11	125	0.5
贵州	六盘水	15	24	8	11	118	0.7
贵州	遵义	20	31	5	12	133	0.6
贵州	安顺	21	28	8	7	132	0.7
贵州	毕节	24	31	8	11	119	0.6
贵州	铜仁	15	28	3	9	139	0.4
贵州	黔西南	16	26	12	11	112	0.4
贵州	黔东南	18	23	3	13	128	0.7
贵州	黔南	11	19	4	7	133	0.6
云南	昆明	14	25	6	16	122	0.6
云南	曲靖	14	24	8	12	119	0.8
云南	玉溪	13	24	9	15	111	1.0
云南	保山	14	29	6	7	106	0.6
云南	昭通	21	28	10	11	112	0.6
云南	丽江	13	18	9	11	90	0.8
云南	普洱	14	27	8	8	80	0.7
云南	临沧	16	21	5	10	83	0.5
云南	楚雄	15	22	12	15	101	0.7
云南	红河	16	23	13	9	97	0.5
云南	文山	15	24	6	11	98	0.4
云南	西双版纳	11	19	11	9	82	0.7
云南	大理	13	23	7	11	100	0.6
云南	德宏	17	29	11	12	107	0.8
云南	怒江	16	25	6	12	90	0.5
云南	迪庆	10	19	9	10	97	0.6
西藏	拉萨	7	11	7	13	107	0.3
西藏	日喀则	5	9	6	7	111	0.6
西藏	昌都	5	10	7	9	90	0.6
西藏	林芝	5	9	8	4	92	0.4
西藏	山南	6	14	8	7	116	0.4
西藏	那曲	13	30	6	9	96	0.8
西藏	阿里	4	9	7	10	125	0.5
陕西	西安	28	59	7	18	184	0.8
陕西	铜川	26	50	8	16	171	0.8
陕西	宝鸡	27	49	9	20	150	0.8
陕西	咸阳	29	67	8	16	190	0.9
陕西	渭南	29	59	11	19	178	0.9

省区市	城市	PM _{2.5}	PM ₁₀	NO ₂	SO ₂	O ₃	CO
		μg/m ³	μg/m ³	μg/m ³	μg/m ³	μg/m ³	mg/m ³
陕西	延安	19	42	6	19	128	0.7
陕西	汉中	21	34	9	10	142	0.8
陕西	榆林	19	38	10	21	125	0.7
陕西	安康	18	33	9	9	134	0.8
陕西	商洛	18	37	6	17	133	0.8
甘肃	兰州	24	39	10	21	127	0.7
甘肃	嘉峪关	16	53	14	16	124	0.7
甘肃	金昌	20	40	11	13	114	0.8
甘肃	白银	17	34	24	15	109	0.9
甘肃	天水	20	32	6	11	124	0.6
甘肃	武威	13	32	5	13	104	0.5
甘肃	张掖	18	44	10	15	115	0.6
甘肃	平凉	22	49	8	20	134	0.7
甘肃	酒泉	15	54	15	14	124	0.4
甘肃	庆阳	19	41	7	8	150	0.6
甘肃	定西	22	31	6	9	108	0.4
甘肃	陇南	13	36	7	8	128	0.6
甘肃	临夏	18	34	8	11	103	0.6
甘肃	甘南	13	22	7	10	94	0.5
青海	西宁	20	30	10	20	115	1.0
青海	海东	18	34	12	15	122	0.9
青海	海北	19	21	15	10	116	0.7
青海	黄南	10	26	10	6	92	0.6
青海	海南州	9	24	13	9	105	0.7
青海	果洛	12	17	9	5	104	0.5
青海	玉树	3	11	8	10	102	0.7
青海	海西	15	35	9	9	119	0.5
宁夏	银川	29	50	7	21	133	1.1
宁夏	石嘴山	26	47	12	20	135	1.4
宁夏	吴忠	19	48	10	17	123	0.8
宁夏	固原	17	29	6	10	109	0.7
宁夏	中卫	21	48	7	16	124	0.8
新疆	乌鲁木齐	14	39	6	23	117	0.6
新疆	克拉玛依	9	25	8	12	105	0.4
新疆	吐鲁番	25	81	6	23	129	0.6
新疆	哈密	20	60	6	25	124	0.6
新疆	昌吉	14	40	6	26	120	0.8
新疆	博尔塔拉	13	37	5	12	120	0.4
新疆	巴音郭楞	26	93	7	18	109	0.4
新疆	阿克苏	34	96	4	22	128	0.9
新疆	克孜勒苏	40	112	7	11	124	0.8
新疆	喀什	32	131	4	26	114	0.7

省区市	城市	PM _{2.5}	PM ₁₀	NO ₂	SO ₂	O ₃	CO
		μg/m ³	μg/m ³	μg/m ³	μg/m ³	μg/m ³	mg/m ³
新疆	和田	41	151	7	15	105	0.7
新疆	伊犁	18	46	8	24	116	0.8
新疆	塔城	11	27	9	6	59	0.2
新疆	阿勒泰	7	22	7	14	92	0.6
新疆	石河子	14	32	7	17	120	0.7
新疆	五家渠	15	42	7	17	116	0.5