

# 2024年11月城市空气质量状况

**数据说明:**城市空气质量统计结果基于各级生态环境部门发布的环境空气质量监测数据分析所得，未经有效性审核，仅供参考，准确统计结果以生态环境部门发布为准。

图 1 2024年11月城市PM<sub>2.5</sub>月均浓度分布图

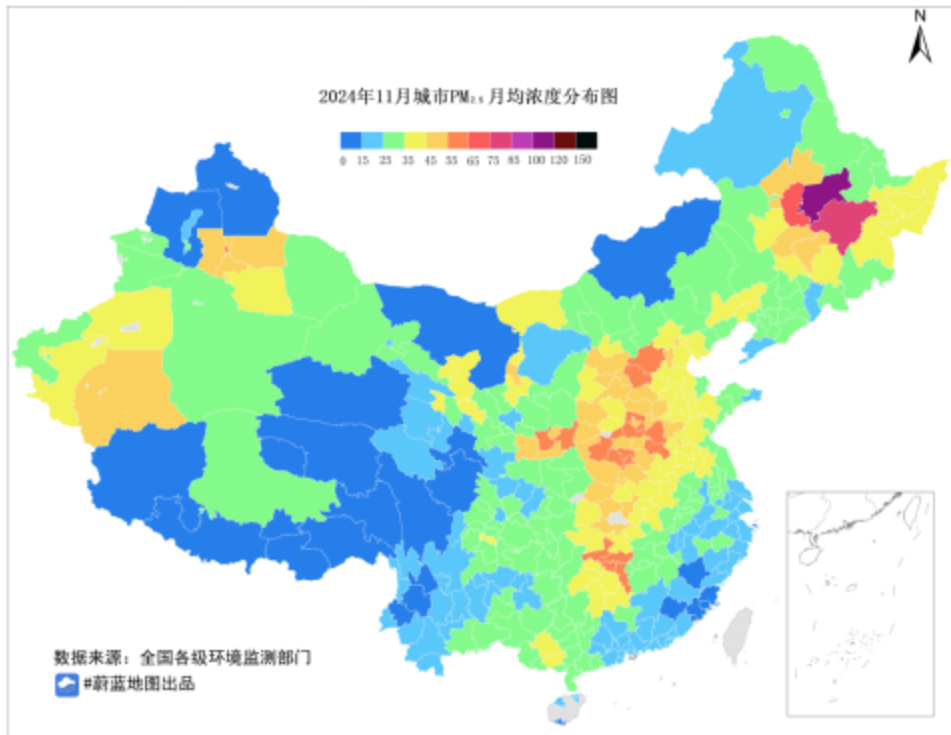


图 2 2024年11月城市PM<sub>10</sub>月均浓度分布图

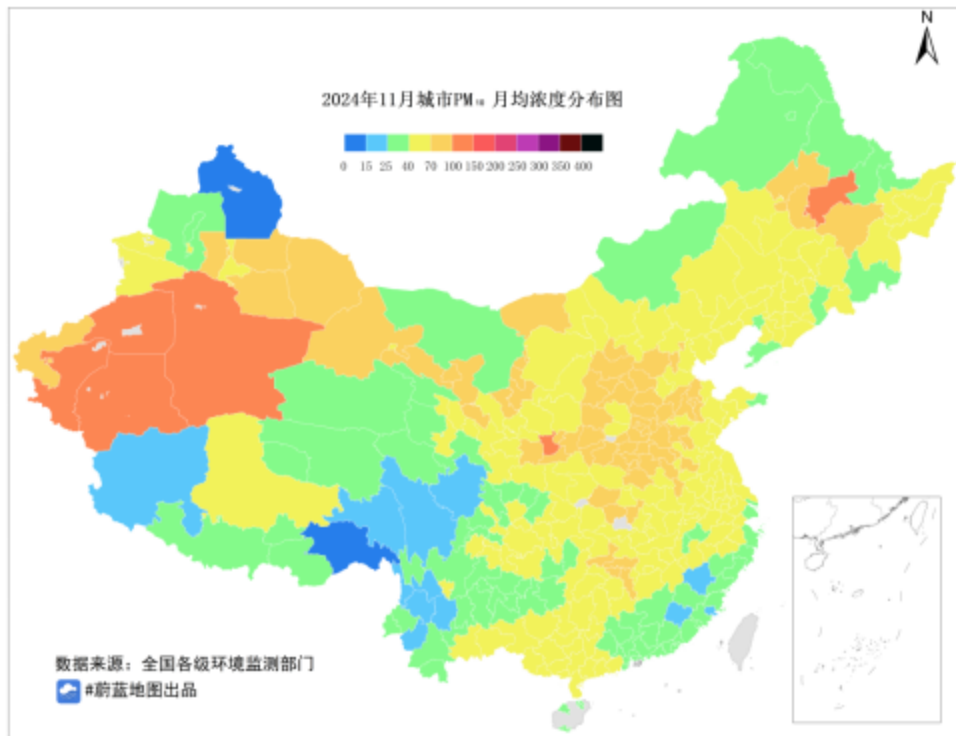


图 3 2024 年 11 月城市  $O_3$ -8H-90per 浓度分布图

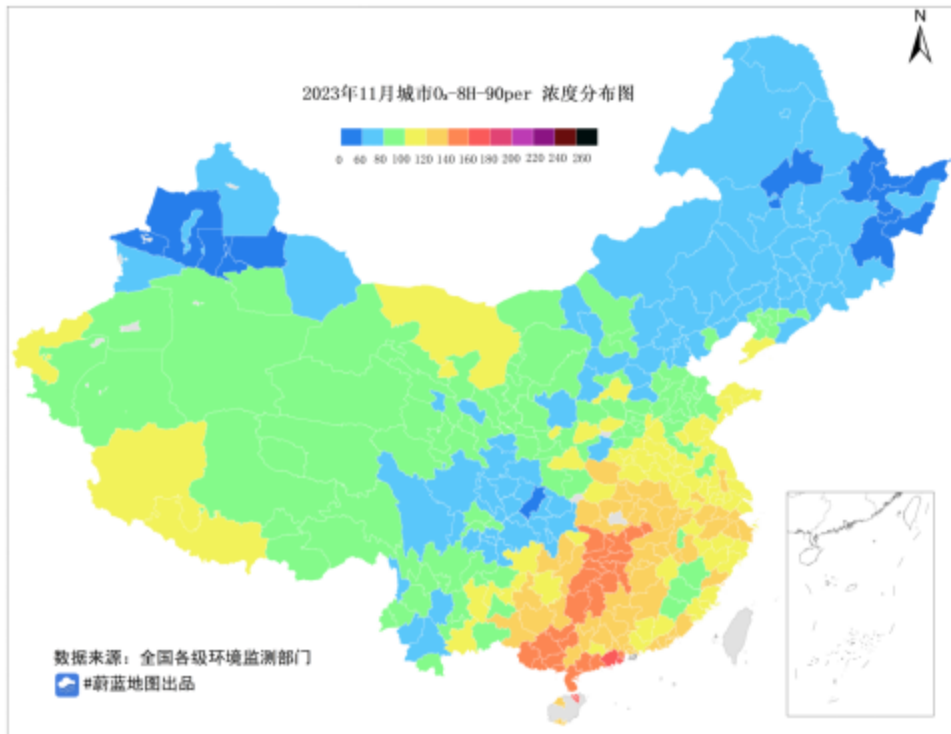


图 4 2024 年 11 月城市  $SO_2$  月均浓度分布图

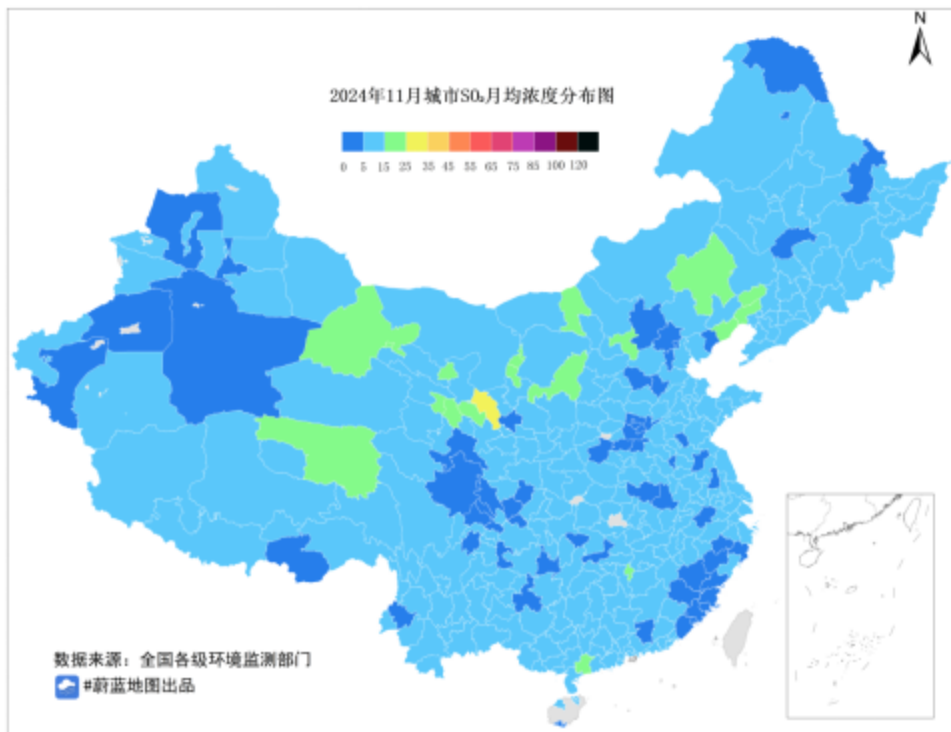


图 5 2024 年 11 月城市 NO<sub>2</sub> 月均浓度分布图

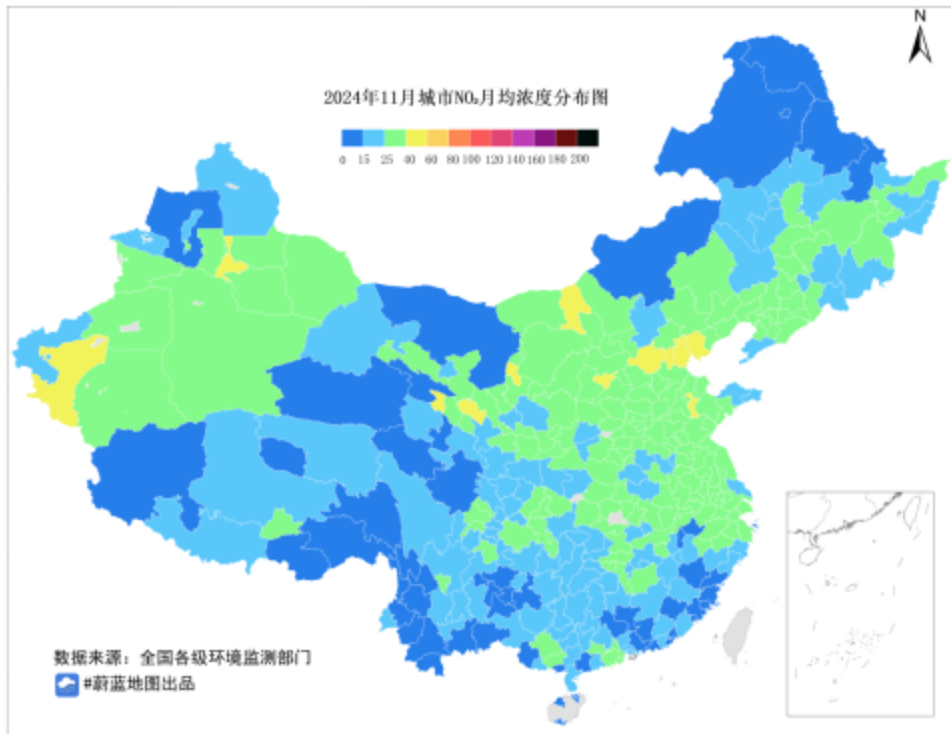
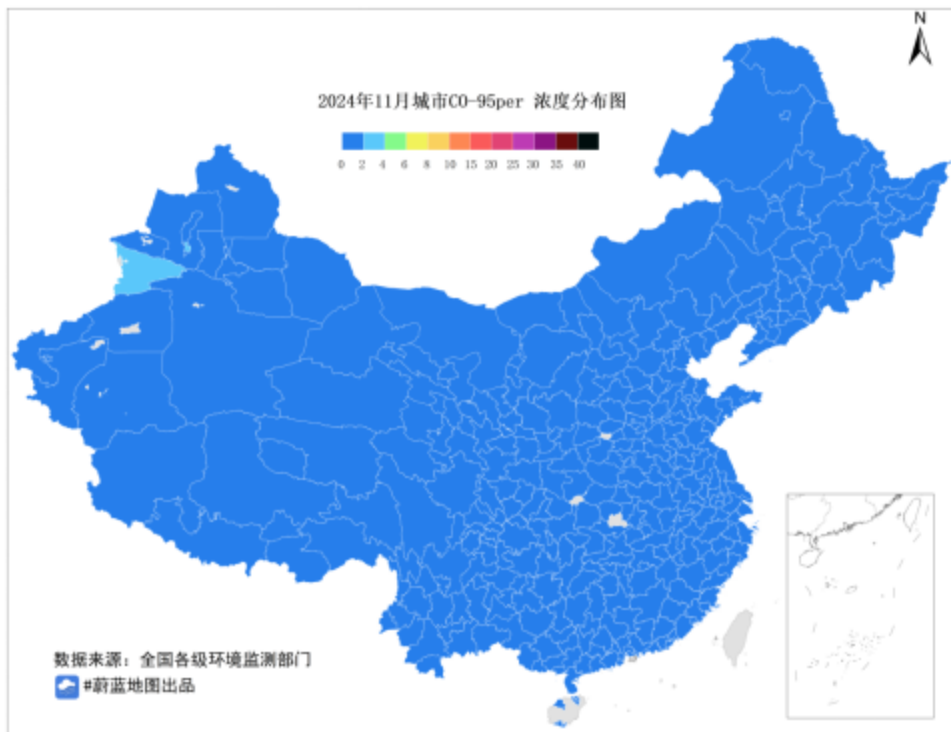


图 6 2024 年 11 月城市 CO-95per 浓度分布图



表格 1 2024 年 11 月城市空气质量状况

省区市	城市	PM <sub>2.5</sub>	PM <sub>10</sub>	NO <sub>2</sub>	SO <sub>2</sub>	O <sub>3</sub>	CO
		μg/m <sup>3</sup>	μg/m <sup>3</sup>	μg/m <sup>3</sup>	μg/m <sup>3</sup>	μg/m <sup>3</sup>	mg/m <sup>3</sup>
北京	北京	42	67	32	3	64	0.9
天津	天津	38	66	46	7	78	1.5
河北	石家庄	59	91	37	5	75	1.1
河北	唐山	36	66	40	9	73	1.7
河北	秦皇岛	31	53	36	5	84	1.1
河北	邯郸	53	79	30	5	93	1.0
河北	邢台	52	80	34	5	78	1.0
河北	保定	57	91	43	6	67	0.9
河北	张家口	29	52	22	4	77	0.8
河北	承德	33	63	32	5	68	1.1
河北	沧州	43	68	36	5	91	1.1
河北	廊坊	47	75	43	4	67	1.1
河北	衡水	44	67	34	5	94	1.0
山西	太原	52	89	43	11	87	1.4
山西	大同	33	68	32	16	80	1.2
山西	阳泉	54	89	38	10	84	1.4
山西	长治	44	64	27	10	99	1.7
山西	晋城	37	69	30	6	116	1.4
山西	朔州	36	82	34	14	86	1.0
山西	晋中	49	93	38	10	102	1.3
山西	运城	52	84	22	8	111	1.6
山西	忻州	53	83	38	10	75	1.1
山西	临汾	55	91	36	7	94	1.8
山西	吕梁	38	90	36	5	76	1.0
内蒙古	呼和浩特	34	63	40	9	74	1.0
内蒙古	包头	31	69	42	17	70	1.3
内蒙古	乌海	36	90	36	23	90	1.5
内蒙古	赤峰	27	51	28	15	71	1.1
内蒙古	通辽	35	62	25	9	67	0.8
内蒙古	鄂尔多斯	25	61	28	8	84	0.8
内蒙古	呼伦贝尔	16	28	13	5	64	0.4
内蒙古	巴彦淖尔	35	86	30	7	80	1.0
内蒙古	乌兰察布	28	47	28	10	84	0.9
内蒙古	兴安	34	49	17	5	60	0.9
内蒙古	锡林郭勒	11	25	14	8	79	0.4
内蒙古	阿拉善	15	39	13	8	102	0.7
辽宁	沈阳	33	53	37	15	68	1.4
辽宁	大连	21	39	22	9	105	0.8

省区市	城市	PM <sub>2.5</sub>	PM <sub>10</sub>	NO <sub>2</sub>	SO <sub>2</sub>	O <sub>3</sub>	CO
		μg/m <sup>3</sup>	μg/m <sup>3</sup>	μg/m <sup>3</sup>	μg/m <sup>3</sup>	μg/m <sup>3</sup>	mg/m <sup>3</sup>
辽宁	鞍山	31	55	30	15	96	1.4
辽宁	抚顺	34	57	27	9	72	1.1
辽宁	本溪	28	52	31	11	87	1.8
辽宁	丹东	32	53	26	10	75	1.4
辽宁	锦州	40	60	37	19	65	1.3
辽宁	营口	32	55	37	12	94	1.3
辽宁	阜新	38	66	28	19	68	1.6
辽宁	辽阳	32	47	28	13	80	1.4
辽宁	盘锦	30	37	30	11	86	1.1
辽宁	铁岭	33	49	28	10	69	1.0
辽宁	朝阳	36	53	26	11	70	1.4
辽宁	葫芦岛	34	54	34	23	71	1.2
吉林	长春	51	62	30	10	68	0.9
吉林	吉林	36	51	23	9	69	1.0
吉林	四平	35	54	30	7	73	0.8
吉林	辽源	30	47	25	11	73	1.2
吉林	通化	21	37	28	13	76	1.2
吉林	白山	28	63	24	12	77	1.0
吉林	松原	53	59	25	5	65	0.8
吉林	白城	45	56	22	5	65	0.9
吉林	延边	27	40	22	9	65	0.9
黑龙江	哈尔滨	76	97	32	11	62	1.0
黑龙江	齐齐哈尔	55	76	22	6	60	0.9
黑龙江	鸡西	42	64	23	10	60	0.9
黑龙江	鹤岗	29	40	16	15	53	0.9
黑龙江	双鸭山	38	50	20	12	60	0.9
黑龙江	大庆	72	91	26	7	63	1.1
黑龙江	伊春	26	37	15	5	56	1.0
黑龙江	佳木斯	42	50	25	8	56	1.0
黑龙江	七台河	40	60	28	10	55	1.0
黑龙江	牡丹江	39	56	27	11	59	0.9
黑龙江	黑河	28	36	14	6	64	0.7
黑龙江	绥化	111	131	24	7	60	0.9
黑龙江	大兴安岭	26	35	12	5	62	0.7
上海	上海	23	39	31	8	109	0.8
江苏	南京	23	46	29	6	115	0.7
江苏	无锡	24	48	33	7	114	1.2
江苏	徐州	42	69	38	8	97	0.8
江苏	常州	29	56	32	8	120	1.0
江苏	苏州	24	45	31	7	120	1.0
江苏	南通	22	43	24	5	113	0.9
江苏	连云港	27	52	27	8	106	0.8

省区市	城市	PM <sub>2.5</sub>	PM <sub>10</sub>	NO <sub>2</sub>	SO <sub>2</sub>	O <sub>3</sub>	CO
		μg/m <sup>3</sup>	μg/m <sup>3</sup>	μg/m <sup>3</sup>	μg/m <sup>3</sup>	μg/m <sup>3</sup>	mg/m <sup>3</sup>
江苏	淮安	38	59	34	6	98	0.8
江苏	盐城	25	48	26	5	115	0.9
江苏	扬州	26	53	32	5	111	0.8
江苏	镇江	29	47	31	6	112	0.7
江苏	泰州	26	47	29	7	121	0.8
江苏	宿迁	38	55	27	3	102	0.8
浙江	杭州	24	44	34	7	123	0.8
浙江	宁波	18	38	31	8	120	0.9
浙江	温州	18	31	25	6	119	0.6
浙江	嘉兴	21	41	29	7	121	0.8
浙江	湖州	26	46	33	6	125	0.9
浙江	绍兴	24	43	32	6	122	0.9
浙江	金华	29	51	37	4	118	0.7
浙江	衢州	28	46	28	6	110	0.7
浙江	舟山	12	26	12	8	114	0.5
浙江	台州	19	35	20	4	111	0.7
浙江	丽水	18	31	21	5	106	0.6
安徽	合肥	30	60	36	6	114	0.8
安徽	芜湖	25	53	37	9	119	0.9
安徽	蚌埠	40	68	30	7	108	0.6
安徽	淮南	41	71	25	8	108	0.6
安徽	马鞍山	27	51	30	8	120	1.2
安徽	淮北	39	66	24	3	102	0.8
安徽	铜陵	32	63	29	7	126	1.1
安徽	安庆	31	51	29	9	135	1.1
安徽	黄山	18	35	12	7	101	0.6
安徽	滁州	29	52	27	6	120	0.6
安徽	阜阳	45	69	26	7	110	0.7
安徽	宿州	42	73	28	5	106	0.7
安徽	六安	37	59	27	4	128	0.8
安徽	亳州	43	77	23	5	109	0.8
安徽	池州	27	49	26	6	121	1.1
安徽	宣城	25	45	26	5	122	0.9
福建	福州	12	27	12	2	116	0.5
福建	厦门	13	26	13	2	104	0.5
福建	莆田	10	23	9	2	114	0.6
福建	三明	17	26	16	4	99	1.1
福建	泉州	13	26	12	2	116	0.5
福建	漳州	18	32	18	4	127	0.6
福建	南平	15	22	14	4	92	0.6
福建	龙岩	15	22	13	6	95	0.6
福建	宁德	17	25	14	3	128	0.7

省区市	城市	PM <sub>2.5</sub>	PM <sub>10</sub>	NO <sub>2</sub>	SO <sub>2</sub>	O <sub>3</sub>	CO
		μg/m <sup>3</sup>	μg/m <sup>3</sup>	μg/m <sup>3</sup>	μg/m <sup>3</sup>	μg/m <sup>3</sup>	mg/m <sup>3</sup>
江西	南昌	33	58	29	9	121	0.7
江西	景德镇	17	33	15	9	97	0.5
江西	萍乡	33	51	21	17	124	1.0
江西	九江	33	53	30	11	127	0.9
江西	新余	29	48	21	15	136	0.6
江西	鹰潭	27	44	19	15	128	0.7
江西	赣州	24	40	16	6	121	0.7
江西	吉安	28	49	26	15	134	0.8
江西	宜春	26	46	19	10	136	0.9
江西	抚州	25	48	16	8	113	1.1
江西	上饶	23	43	21	12	123	0.9
山东	济南	39	71	40	7	98	1.0
山东	青岛	25	53	34	10	113	1.0
山东	淄博	45	75	43	13	99	1.2
山东	枣庄	40	71	35	5	102	0.8
山东	东营	35	62	36	7	95	1.0
山东	烟台	27	47	22	6	115	0.9
山东	潍坊	37	66	35	9	99	0.7
山东	济宁	45	71	36	7	94	1.1
山东	泰安	38	67	30	7	94	1.0
山东	威海	17	31	16	6	108	0.6
山东	日照	30	54	34	8	114	1.0
山东	临沂	38	67	38	7	103	1.0
山东	德州	45	78	38	10	98	1.1
山东	聊城	47	82	36	10	92	0.9
山东	滨州	42	75	40	10	94	1.1
山东	菏泽	55	94	32	7	104	0.9
河南	郑州	51	74	30	4	95	1.1
河南	开封	49	78	31	4	104	1.1
河南	洛阳	59	86	31	4	79	1.1
河南	平顶山	58	92	27	8	104	1.1
河南	安阳	58	82	31	4	95	1.4
河南	鹤壁	55	85	30	4	92	1.3
河南	新乡	56	90	34	5	90	1.2
河南	焦作	56	90	28	6	87	1.4
河南	濮阳	54	79	30	5	104	1.0
河南	许昌	61	85	28	6	111	1.0
河南	漯河	57	87	25	7	118	0.9
河南	三门峡	54	75	24	6	95	0.9
河南	南阳	48	65	26	5	123	0.9
河南	商丘	57	77	30	5	106	0.8
河南	信阳	41	69	22	4	128	0.8

省区市	城市	PM <sub>2.5</sub>	PM <sub>10</sub>	NO <sub>2</sub>	SO <sub>2</sub>	O <sub>3</sub>	CO
		μg/m <sup>3</sup>	μg/m <sup>3</sup>	μg/m <sup>3</sup>	μg/m <sup>3</sup>	μg/m <sup>3</sup>	mg/m <sup>3</sup>
河南	周口	51	76	24	6	108	0.9
河南	驻马店	50	81	23	7	119	0.6
湖北	武汉	38	59	36	10	135	1.1
湖北	黄石	33	56	25	11	143	0.9
湖北	十堰	29	41	22	7	98	0.8
湖北	宜昌	37	54	30	6	134	0.8
湖北	襄阳	51	80	29	10	119	0.9
湖北	鄂州	38	64	33	9	130	1.1
湖北	荆门	51	76	26	10	131	0.7
湖北	孝感	47	73	31	10	133	1.0
湖北	荆州	47	63	34	8	127	1.0
湖北	黄冈	42	68	26	9	136	0.8
湖北	咸宁	37	57	21	6	140	0.9
湖北	随州	43	58	25	8	129	0.9
湖北	恩施	30	42	20	6	76	0.8
湖南	长沙	60	81	28	5	159	0.9
湖南	株洲	56	70	32	7	144	1.0
湖南	湘潭	62	75	29	6	155	0.9
湖南	衡阳	44	60	20	12	154	1.0
湖南	邵阳	44	58	18	10	154	0.9
湖南	岳阳	44	64	31	9	140	1.0
湖南	常德	42	69	23	7	141	0.9
湖南	张家界	36	50	19	5	119	0.6
湖南	益阳	64	81	22	4	148	0.8
湖南	郴州	42	58	21	9	129	0.9
湖南	永州	45	60	18	11	147	0.9
湖南	怀化	32	51	18	13	126	0.8
湖南	娄底	43	61	22	8	145	1.0
湖南	湘西	30	40	17	7	124	1.0
广东	广州	20	35	24	7	126	0.8
广东	韶关	25	37	12	12	122	0.6
广东	深圳	18	35	23	6	135	0.7
广东	珠海	22	39	26	6	168	0.6
广东	汕头	15	29	14	8	132	0.7
广东	佛山	22	37	30	9	139	0.7
广东	江门	24	43	33	7	162	0.7
广东	湛江	31	43	15	15	149	0.8
广东	茂名	29	47	15	17	142	0.9
广东	肇庆	19	31	21	7	139	0.6
广东	惠州	18	31	14	7	119	0.7
广东	梅州	18	28	20	7	100	0.6
广东	汕尾	17	26	11	8	130	0.7



省区市	城市	PM <sub>2.5</sub>	PM <sub>10</sub>	NO <sub>2</sub>	SO <sub>2</sub>	O <sub>3</sub>	CO
		μg/m <sup>3</sup>	μg/m <sup>3</sup>	μg/m <sup>3</sup>	μg/m <sup>3</sup>	μg/m <sup>3</sup>	mg/m <sup>3</sup>
广东	河源	21	29	15	5	112	0.7
广东	阳江	26	42	21	9	146	0.7
广东	清远	18	29	11	8	129	0.8
广东	东莞	19	33	22	8	124	0.8
广东	中山	22	39	32	6	156	0.6
广东	潮州	17	30	13	9	127	0.8
广东	揭阳	21	39	20	9	136	0.8
广东	云浮	22	42	26	12	119	0.6
广西	南宁	36	56	29	10	149	1.0
广西	柳州	32	51	20	12	140	1.0
广西	桂林	34	45	15	14	149	0.8
广西	梧州	30	61	24	11	127	1.0
广西	北海	34	48	14	10	154	0.8
广西	防城港	33	56	20	8	141	0.9
广西	钦州	38	70	26	10	142	1.2
广西	贵港	34	58	20	12	148	0.9
广西	玉林	35	56	22	7	136	0.8
广西	百色	33	55	22	9	122	0.9
广西	贺州	32	50	18	7	137	0.8
广西	河池	29	44	23	11	124	0.8
广西	来宾	33	53	17	8	159	1.0
广西	崇左	29	49	15	6	144	0.8
海南	海口	22	38	13	7	163	0.5
海南	三亚	13	25	8	3	129	0.5
海南	儋州	20	33	7	6	138	0.7
重庆	重庆	31	45	28	7	65	0.8
四川	成都	26	40	28	3	80	0.7
四川	自贡	37	49	21	6	69	0.6
四川	攀枝花	23	40	27	15	89	1.6
四川	泸州	33	43	23	5	64	0.8
四川	德阳	26	43	25	3	79	0.8
四川	绵阳	25	39	23	5	74	0.8
四川	广元	18	34	25	5	76	1.0
四川	遂宁	21	38	24	7	78	0.5
四川	内江	29	35	21	7	68	0.7
四川	乐山	31	40	23	5	68	0.8
四川	南充	28	42	22	4	70	0.7
四川	眉山	28	40	27	6	81	0.7
四川	宜宾	34	45	25	9	77	0.8
四川	广安	27	40	20	4	75	0.8
四川	达州	20	39	33	8	53	0.9
四川	雅安	22	32	22	6	67	0.6

省区市	城市	PM <sub>2.5</sub>	PM <sub>10</sub>	NO <sub>2</sub>	SO <sub>2</sub>	O <sub>3</sub>	CO
		μg/m <sup>3</sup>	μg/m <sup>3</sup>	μg/m <sup>3</sup>	μg/m <sup>3</sup>	μg/m <sup>3</sup>	mg/m <sup>3</sup>
四川	巴中	22	32	23	4	68	0.8
四川	资阳	31	41	19	3	82	0.8
四川	阿坝	14	19	14	4	71	0.5
四川	甘孜	7	15	17	5	62	0.4
四川	凉山	17	27	16	10	92	1.0
贵州	贵阳	22	33	16	8	111	0.7
贵州	六盘水	24	35	14	8	105	0.6
贵州	遵义	27	41	15	7	112	0.7
贵州	安顺	26	33	10	13	110	0.7
贵州	毕节	25	32	11	7	94	0.7
贵州	铜仁	27	39	17	2	128	0.5
贵州	黔西南	27	35	15	8	95	0.6
贵州	黔东南	25	33	17	5	118	0.6
贵州	黔南	20	28	10	5	122	0.6
云南	昆明	19	29	22	6	97	0.7
云南	曲靖	20	31	16	9	101	0.8
云南	玉溪	15	25	20	10	93	1.2
云南	保山	12	25	8	5	88	0.6
云南	昭通	25	33	15	8	90	0.7
云南	丽江	12	19	12	9	88	0.6
云南	普洱	18	29	10	6	78	0.6
云南	临沧	16	22	12	8	76	0.6
云南	楚雄	17	22	15	11	74	0.8
云南	红河	33	40	10	12	100	0.7
云南	文山	31	40	12	6	95	0.5
云南	西双版纳	15	30	14	8	83	0.8
云南	大理	14	22	11	6	87	0.6
云南	德宏	21	37	18	11	86	0.8
云南	怒江	16	25	15	6	67	0.6
云南	迪庆	15	26	14	7	96	0.6
西藏	拉萨	13	26	25	8	100	0.8
西藏	日喀则	13	32	18	6	101	0.8
西藏	昌都	10	18	14	6	86	0.8
西藏	林芝	6	12	4	6	89	0.5
西藏	山南	10	26	11	4	94	0.4
西藏	那曲	28	60	19	8	98	1.5
西藏	阿里	7	15	11	8	109	0.6
陕西	西安	55	91	38	7	81	1.3
陕西	铜川	49	70	32	8	101	1.2
陕西	宝鸡	54	70	29	8	82	1.2
陕西	咸阳	63	101	36	8	94	1.4
陕西	渭南	58	87	37	9	92	1.4

省区市	城市	PM <sub>2.5</sub>	PM <sub>10</sub>	NO <sub>2</sub>	SO <sub>2</sub>	O <sub>3</sub>	CO
		μg/m <sup>3</sup>	μg/m <sup>3</sup>	μg/m <sup>3</sup>	μg/m <sup>3</sup>	μg/m <sup>3</sup>	mg/m <sup>3</sup>
陕西	延安	31	59	34	7	74	1.1
陕西	汉中	29	44	23	9	69	0.9
陕西	榆林	33	60	37	15	84	1.0
陕西	安康	27	41	22	8	86	0.8
陕西	商洛	27	45	26	6	103	1.0
甘肃	兰州	43	79	45	16	79	1.3
甘肃	嘉峪关	22	67	29	21	96	0.6
甘肃	金昌	36	79	23	21	100	1.0
甘肃	白银	34	62	27	26	91	1.6
甘肃	天水	30	50	27	10	75	1.1
甘肃	武威	40	75	29	7	87	1.0
甘肃	张掖	35	85	26	13	95	0.8
甘肃	平凉	32	64	33	10	96	1.0
甘肃	酒泉	31	81	23	17	92	0.8
甘肃	庆阳	32	58	17	9	97	0.8
甘肃	定西	31	59	20	8	84	1.2
甘肃	陇南	18	47	19	6	75	1.2
甘肃	临夏	19	55	26	7	80	1.2
甘肃	甘南	14	27	25	5	85	0.9
青海	西宁	42	66	43	18	73	1.6
青海	海东	34	63	27	16	86	1.0
青海	海北	19	29	9	10	95	0.7
青海	黄南	25	47	7	6	91	0.7
青海	海南州	18	37	20	11	89	0.7
青海	果洛	18	35	6	14	97	0.6
青海	玉树	9	30	22	15	97	0.8
青海	海西	13	34	8	13	97	0.5
宁夏	银川	50	83	43	17	90	1.6
宁夏	石嘴山	44	80	34	19	88	1.6
宁夏	吴忠	38	70	31	13	91	1.1
宁夏	固原	22	45	20	5	90	0.9
宁夏	中卫	32	72	29	10	88	0.7
新疆	乌鲁木齐	46	70	42	5	56	1.3
新疆	克拉玛依	22	36	22	6	64	0.8
新疆	吐鲁番	39	98	39	6	88	1.6
新疆	哈密	32	79	37	7	70	1.0
新疆	昌吉	47	77	38	7	57	1.6
新疆	博尔塔拉	30	59	18	5	52	0.6
新疆	巴音郭楞	29	106	34	3	89	0.6
新疆	阿克苏	42	115	40	4	98	1.3
新疆	克孜勒苏	33	95	21	11	110	0.8
新疆	喀什	43	139	48	4	88	2.0

省区市	城市	PM <sub>2.5</sub>	PM <sub>10</sub>	NO <sub>2</sub>	SO <sub>2</sub>	O <sub>3</sub>	CO
		μg/m <sup>3</sup>	μg/m <sup>3</sup>	μg/m <sup>3</sup>	μg/m <sup>3</sup>	μg/m <sup>3</sup>	mg/m <sup>3</sup>
新疆	和田	47	144	28	9	92	1.4
新疆	伊犁	32	61	34	9	60	2.1
新疆	塔城	13	34	9	3	54	0.5
新疆	阿勒泰	8	12	17	8	71	0.5
新疆	石河子	50	79	32	10	65	1.6
新疆	五家渠	56	84	28	6	54	1.3