

2024年12月城市空气质量状况

数据说明:城市空气质量统计结果基于环境监测总站发布的城市空气质量日均值数据分析而得，参考沙尘剔除规则剔除部分沙尘天影响，未经有效性审核，仅供参考，准确统计结果以生态环境部门发布为准。

图 1 2024年12月城市PM_{2.5}月均浓度分布图

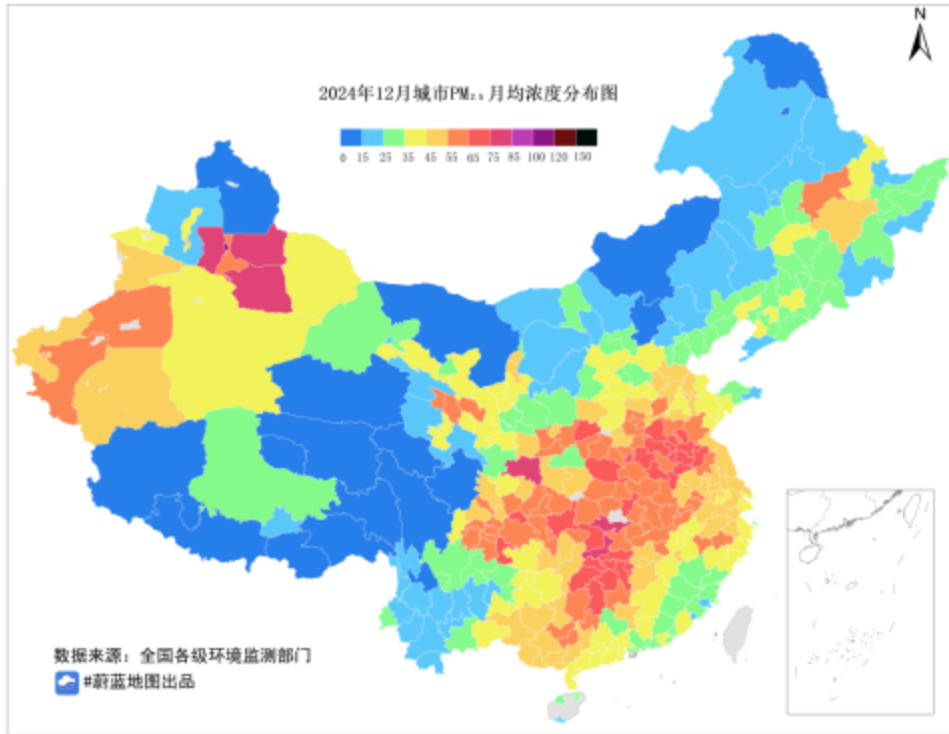


图 2 2024年12月城市PM₁₀月均浓度分布图

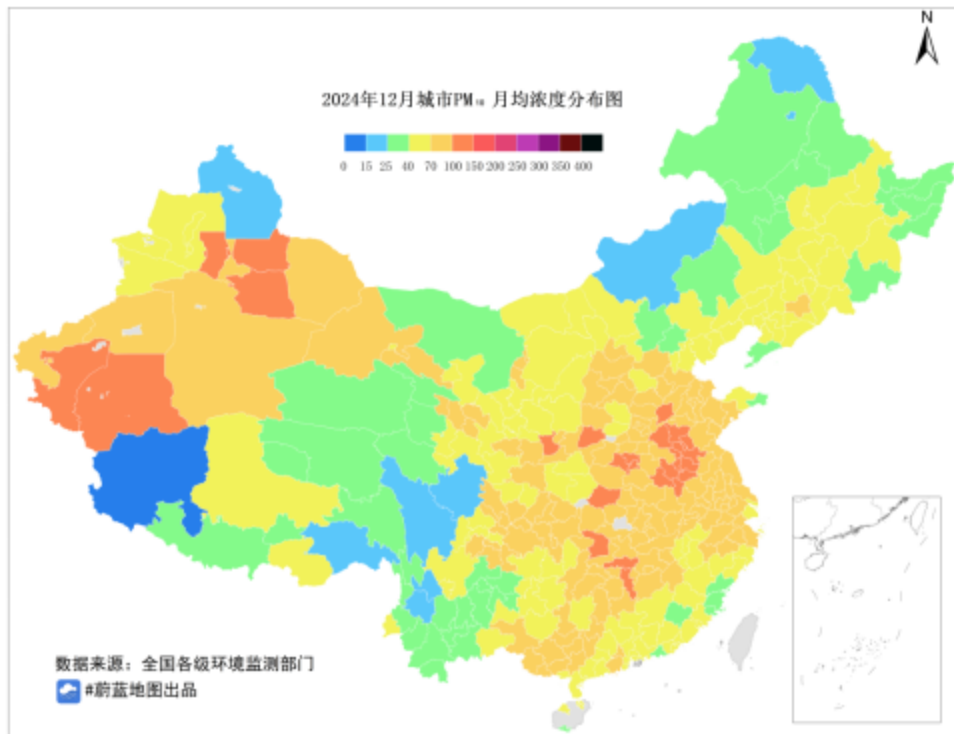


图 3 2024 年 12 月城市 O_3 -8H-90per 浓度分布图

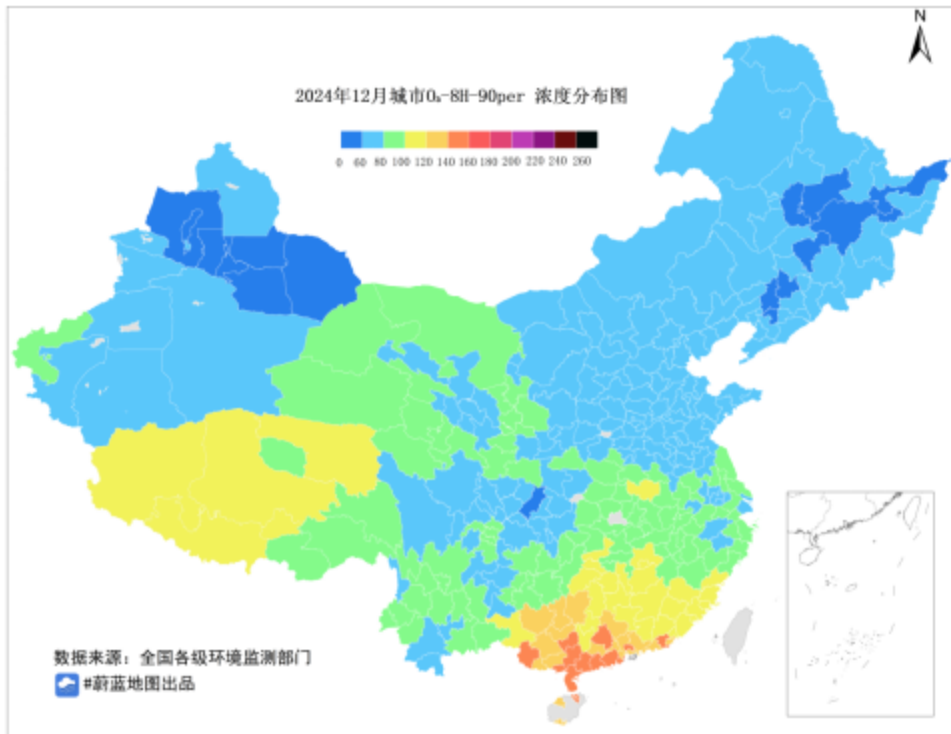


图 4 2024 年 12 月城市 SO_2 月均浓度分布图

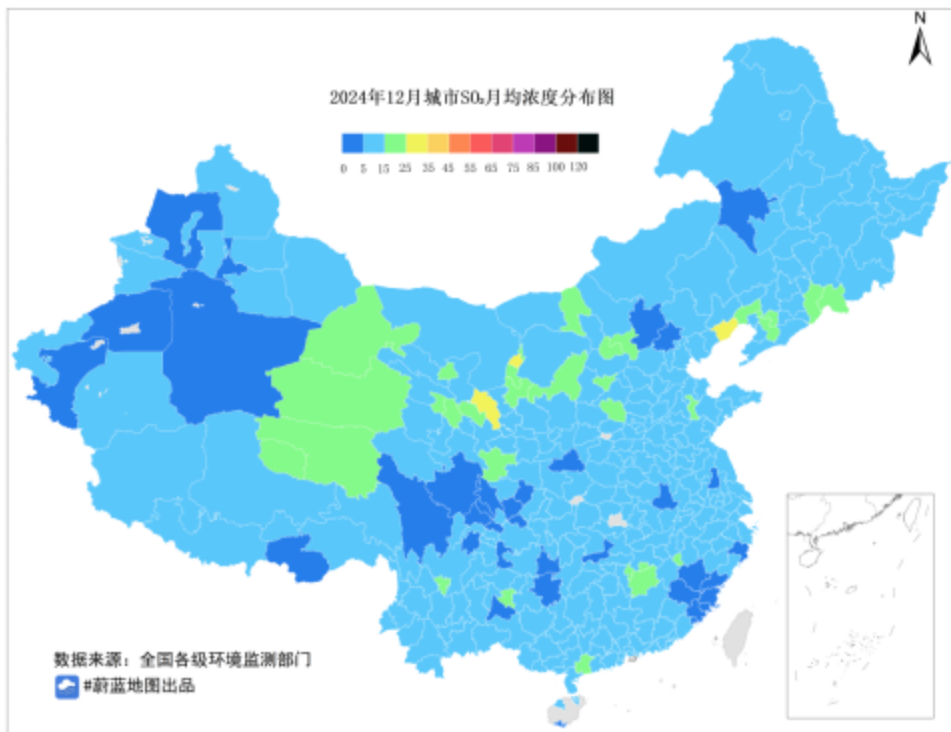


图 5 2024 年 12 月城市 NO₂ 月均浓度分布图

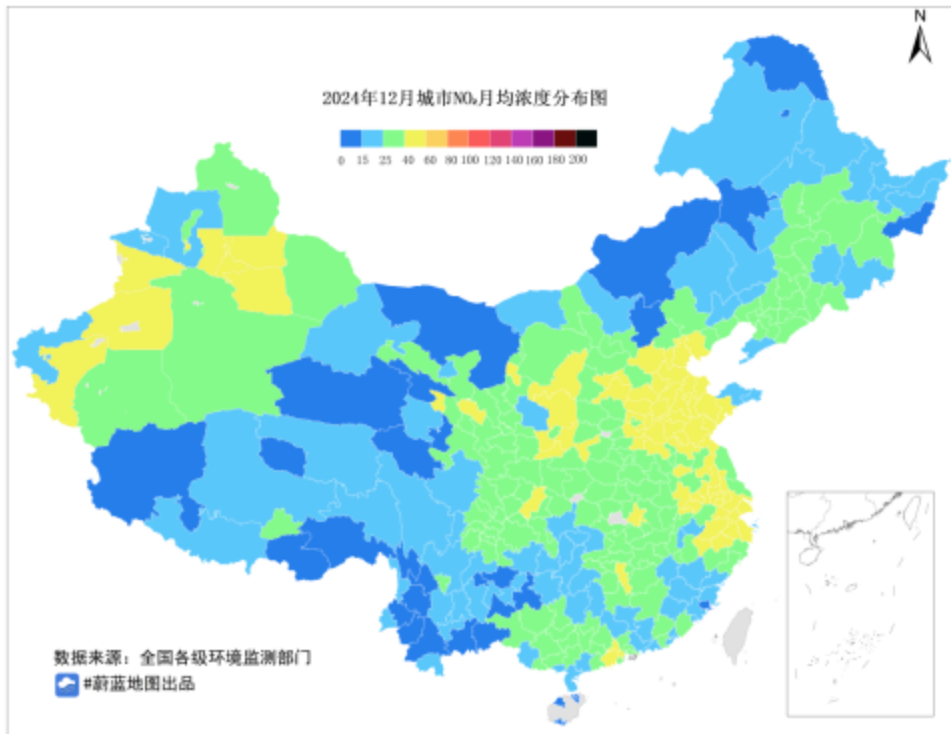
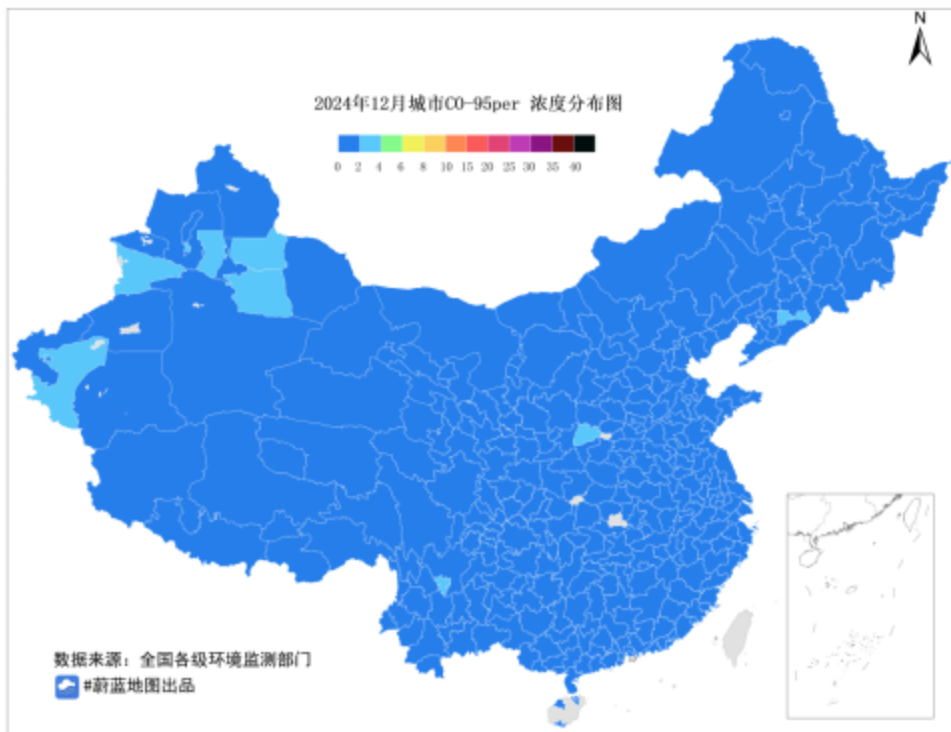


图 6 2024 年 12 月城市 CO-95per 浓度分布图



表格 1 2024 年 12 月城市空气质量状况

省区市	城市	PM _{2.5}	PM ₁₀	NO ₂	SO ₂	O ₃	CO
		μg/m ³	μg/m ³	μg/m ³	μg/m ³	μg/m ³	mg/m ³
北京	北京	18	39	27	3	65	0.7
天津	天津	33	63	45	6	64	1.1
河北	石家庄	33	70	37	7	65	1.1
河北	唐山	32	61	42	9	66	1.2
河北	秦皇岛	27	48	40	6	63	1.2
河北	邯郸	50	90	41	9	62	1.5
河北	邢台	43	82	41	8	62	1.4
河北	保定	43	79	45	6	67	0.9
河北	张家口	13	31	11	4	74	0.5
河北	承德	23	50	26	6	70	1.1
河北	沧州	45	75	46	8	61	1.1
河北	廊坊	29	56	43	5	67	0.9
河北	衡水	47	81	42	10	66	1.0
山西	太原	38	79	44	16	74	1.3
山西	大同	25	67	31	19	68	1.6
山西	阳泉	32	71	40	14	72	1.2
山西	长治	39	65	33	16	72	1.4
山西	晋城	37	68	36	11	77	1.6
山西	朔州	28	84	33	23	68	1.0
山西	晋中	37	87	41	14	71	1.2
山西	运城	67	102	39	13	74	2.2
山西	忻州	37	71	38	8	65	1.1
山西	临汾	49	88	39	9	70	1.8
山西	吕梁	31	92	39	6	69	0.8
内蒙古	呼和浩特	23	57	35	9	66	0.9
内蒙古	包头	25	62	37	16	68	1.7
内蒙古	乌海	28	74	29	18	84	1.5
内蒙古	赤峰	15	33	23	12	68	1.1
内蒙古	通辽	23	49	17	10	64	0.7
内蒙古	鄂尔多斯	16	48	25	10	77	0.9
内蒙古	呼伦贝尔	20	28	15	6	67	0.6
内蒙古	巴彦淖尔	25	67	20	7	72	0.6
内蒙古	乌兰察布	21	40	22	11	79	0.9
内蒙古	兴安	23	35	14	5	66	0.9
内蒙古	锡林郭勒	8	22	11	8	70	0.4
内蒙古	阿拉善	14	32	14	7	88	0.8
辽宁	沈阳	34	60	39	15	57	1.5
辽宁	大连	21	37	22	11	70	0.8

省区市	城市	PM _{2.5}	PM ₁₀	NO ₂	SO ₂	O ₃	CO
		μg/m ³	μg/m ³	μg/m ³	μg/m ³	μg/m ³	mg/m ³
辽宁	鞍山	33	62	33	16	61	1.5
辽宁	抚顺	41	74	35	8	64	1.2
辽宁	本溪	34	65	37	12	63	2.1
辽宁	丹东	35	56	26	14	63	1.4
辽宁	锦州	38	61	34	20	69	1.4
辽宁	营口	36	63	39	15	66	1.5
辽宁	阜新	28	60	22	13	69	1.3
辽宁	辽阳	37	62	33	17	59	1.4
辽宁	盘锦	27	43	34	14	68	1.2
辽宁	铁岭	33	55	30	12	59	1.2
辽宁	朝阳	28	51	25	11	70	1.6
辽宁	葫芦岛	33	61	39	28	70	1.3
吉林	长春	31	47	32	13	57	0.8
吉林	吉林	30	45	24	10	63	1.0
吉林	四平	30	54	31	8	64	0.8
吉林	辽源	28	44	26	11	66	1.2
吉林	通化	27	50	35	17	63	1.2
吉林	白山	30	66	27	17	66	1.0
吉林	松原	38	46	28	5	65	0.8
吉林	白城	26	35	23	6	70	0.8
吉林	延边	16	32	16	12	67	0.8
黑龙江	哈尔滨	47	61	34	11	53	1.0
黑龙江	齐齐哈尔	24	38	21	7	63	0.9
黑龙江	鸡西	24	35	15	12	63	0.9
黑龙江	鹤岗	24	29	15	15	61	1.1
黑龙江	双鸭山	31	37	18	11	63	0.9
黑龙江	大庆	33	46	28	7	54	0.9
黑龙江	伊春	36	43	19	5	61	1.0
黑龙江	佳木斯	30	35	22	10	57	1.0
黑龙江	七台河	33	42	30	10	59	0.8
黑龙江	牡丹江	33	46	26	9	62	1.0
黑龙江	黑河	20	26	16	6	64	0.8
黑龙江	绥化	61	63	28	6	57	1.0
黑龙江	大兴安岭	14	17	10	6	72	0.6
上海	上海	44	65	48	9	79	1.0
江苏	南京	47	75	42	7	77	0.9
江苏	无锡	44	73	48	9	74	1.1
江苏	徐州	66	109	50	11	66	1.2
江苏	常州	54	81	47	10	78	1.0
江苏	苏州	49	76	48	8	80	1.1
江苏	南通	46	71	37	7	83	1.2
江苏	连云港	50	82	41	12	71	0.9

省区市	城市	PM _{2.5}	PM ₁₀	NO ₂	SO ₂	O ₃	CO
		μg/m ³	μg/m ³	μg/m ³	μg/m ³	μg/m ³	mg/m ³
江苏	淮安	63	93	45	9	75	1.0
江苏	盐城	49	80	39	7	86	1.0
江苏	扬州	54	81	44	4	81	1.0
江苏	镇江	51	81	44	7	77	0.8
江苏	泰州	50	73	44	8	88	1.0
江苏	宿迁	66	95	37	5	72	1.0
浙江	杭州	49	74	46	7	75	1.0
浙江	宁波	43	72	46	8	86	1.0
浙江	温州	38	58	36	7	95	0.7
浙江	嘉兴	48	74	45	9	85	1.0
浙江	湖州	51	77	46	8	93	1.0
浙江	绍兴	50	74	43	7	81	1.0
浙江	金华	55	85	54	5	78	1.0
浙江	衢州	57	78	45	6	81	0.9
浙江	舟山	27	43	23	8	92	0.7
浙江	台州	40	60	29	4	99	0.7
浙江	丽水	39	53	31	5	96	0.7
安徽	合肥	54	88	48	7	84	0.8
安徽	芜湖	60	97	51	11	72	1.1
安徽	蚌埠	68	103	42	9	80	0.8
安徽	淮南	72	110	35	9	79	0.9
安徽	马鞍山	57	87	45	9	85	1.3
安徽	淮北	72	114	40	6	72	0.9
安徽	铜陵	59	93	44	7	80	1.0
安徽	安庆	62	89	39	9	89	0.9
安徽	黄山	42	64	19	8	92	0.6
安徽	滁州	51	74	35	7	93	0.9
安徽	阜阳	69	101	34	8	86	0.9
安徽	宿州	69	107	40	8	79	1.0
安徽	六安	56	85	36	5	94	1.0
安徽	亳州	57	102	33	6	77	0.9
安徽	池州	61	87	36	7	82	1.0
安徽	宣城	55	77	36	7	92	1.0
福建	福州	26	38	20	3	115	0.6
福建	厦门	24	42	20	3	116	0.7
福建	莆田	24	38	15	2	113	0.6
福建	三明	34	41	23	5	102	1.2
福建	泉州	26	42	20	3	120	0.6
福建	漳州	35	55	29	6	107	0.7
福建	南平	31	40	24	5	98	0.7
福建	龙岩	27	40	23	9	101	0.8
福建	宁德	33	40	19	4	106	0.6

省区市	城市	PM _{2.5}	PM ₁₀	NO ₂	SO ₂	O ₃	CO
		μg/m ³	μg/m ³	μg/m ³	μg/m ³	μg/m ³	mg/m ³
江西	南昌	60	93	39	11	94	0.9
江西	景德镇	37	59	24	11	89	0.7
江西	萍乡	70	98	31	16	98	1.6
江西	九江	55	79	39	10	85	1.0
江西	新余	54	72	33	17	106	0.8
江西	鹰潭	50	63	30	20	99	0.8
江西	赣州	40	68	27	10	109	0.9
江西	吉安	48	73	37	16	103	0.8
江西	宜春	49	75	31	13	100	1.2
江西	抚州	45	72	23	8	97	1.3
江西	上饶	41	68	34	13	95	1.1
山东	济南	45	86	46	12	64	1.1
山东	青岛	39	74	45	14	65	1.2
山东	淄博	50	89	50	18	61	1.5
山东	枣庄	69	112	47	8	71	1.0
山东	东营	39	73	46	12	68	1.2
山东	烟台	27	48	22	7	73	1.0
山东	潍坊	44	80	45	14	66	1.2
山东	济宁	62	102	48	11	70	1.2
山东	泰安	49	84	41	9	67	1.1
山东	威海	19	37	17	5	74	0.7
山东	日照	42	76	44	12	67	1.3
山东	临沂	60	99	52	14	68	1.3
山东	德州	49	91	47	12	66	1.0
山东	聊城	60	102	46	12	68	1.1
山东	滨州	46	80	46	14	64	1.1
山东	菏泽	66	116	42	9	75	1.1
河南	郑州	53	83	38	7	68	1.0
河南	开封	61	93	43	5	69	0.8
河南	洛阳	57	92	37	7	74	1.0
河南	平顶山	60	108	32	9	84	0.9
河南	安阳	62	97	40	7	62	1.4
河南	鹤壁	57	95	35	6	60	1.2
河南	新乡	59	95	43	8	60	1.4
河南	焦作	50	88	34	11	67	1.4
河南	濮阳	53	93	41	5	64	1.1
河南	许昌	63	101	38	8	77	1.0
河南	漯河	69	104	35	9	79	0.8
河南	三门峡	55	84	40	10	70	1.2
河南	南阳	68	97	37	7	80	1.1
河南	商丘	71	97	41	7	77	1.1
河南	信阳	59	81	29	5	101	0.9

省区市	城市	PM _{2.5}	PM ₁₀	NO ₂	SO ₂	O ₃	CO
		μg/m ³	μg/m ³	μg/m ³	μg/m ³	μg/m ³	mg/m ³
河南	周口	65	95	37	8	77	0.8
河南	驻马店	57	98	29	8	90	0.7
湖北	武汉	62	76	46	11	87	1.2
湖北	黄石	59	81	36	12	93	1.3
湖北	十堰	46	55	28	10	72	1.0
湖北	宜昌	65	87	37	7	84	1.0
湖北	襄阳	63	102	37	12	82	1.0
湖北	鄂州	63	88	42	10	87	1.3
湖北	荆门	65	95	30	11	100	0.9
湖北	孝感	70	99	40	10	84	1.2
湖北	荆州	78	87	38	6	95	1.2
湖北	黄冈	61	88	38	10	90	1.1
湖北	咸宁	64	86	30	6	98	1.2
湖北	随州	58	76	35	9	92	1.2
湖北	恩施	70	77	22	7	77	1.2
湖南	长沙	70	104	37	6	92	1.0
湖南	株洲	72	102	41	9	105	1.2
湖南	湘潭	75	97	37	8	93	1.0
湖南	衡阳	71	87	27	12	109	1.1
湖南	邵阳	69	79	20	12	116	1.1
湖南	岳阳	61	84	37	11	91	1.2
湖南	常德	74	101	23	6	96	1.0
湖南	张家界	65	83	25	6	88	1.0
湖南	益阳	79	94	30	5	106	1.2
湖南	郴州	64	81	27	8	109	1.0
湖南	永州	67	84	23	10	118	1.0
湖南	怀化	48	75	20	9	95	1.1
湖南	娄底	68	92	28	9	105	1.2
湖南	湘西	51	66	24	7	97	1.0
广东	广州	39	63	38	8	128	0.9
广东	韶关	47	64	23	12	117	0.9
广东	深圳	33	57	33	7	138	0.8
广东	珠海	38	65	37	8	144	0.8
广东	汕头	32	47	21	9	132	0.9
广东	佛山	44	71	48	10	134	1.0
广东	江门	43	72	47	9	151	1.0
广东	湛江	42	57	20	14	150	0.8
广东	茂名	41	67	20	17	142	1.0
广东	肇庆	38	58	33	8	145	0.8
广东	惠州	34	55	22	9	123	0.8
广东	梅州	33	48	29	7	102	0.8
广东	汕尾	32	40	16	9	130	0.8

省区市	城市	PM _{2.5}	PM ₁₀	NO ₂	SO ₂	O ₃	CO
		μg/m ³	μg/m ³	μg/m ³	μg/m ³	μg/m ³	mg/m ³
广东	河源	40	50	23	6	115	0.8
广东	阳江	41	68	28	10	159	0.8
广东	清远	35	53	22	11	124	1.0
广东	东莞	36	60	36	8	148	0.9
广东	中山	40	63	44	6	137	0.8
广东	潮州	31	47	18	6	118	0.8
广东	揭阳	39	62	29	10	141	0.9
广东	云浮	43	68	39	13	140	0.8
广西	南宁	51	73	33	11	140	1.1
广西	柳州	51	72	26	14	132	1.1
广西	桂林	56	67	24	13	127	1.0
广西	梧州	45	84	32	13	116	1.2
广西	北海	51	68	19	12	151	1.0
广西	防城港	48	74	26	10	136	1.1
广西	钦州	52	88	32	12	133	1.2
广西	贵港	56	86	27	13	143	1.0
广西	玉林	51	75	29	7	151	0.9
广西	百色	47	70	28	12	115	1.2
广西	贺州	58	81	26	8	114	1.0
广西	河池	45	58	26	11	121	1.0
广西	来宾	64	86	25	11	138	1.3
广西	崇左	49	74	20	9	140	1.1
海南	海口	28	48	14	6	154	0.7
海南	三亚	18	34	9	3	127	0.7
海南	儋州	27	45	10	6	138	0.8
重庆	重庆	60	77	35	7	60	1.0
四川	成都	51	69	38	3	78	0.9
四川	自贡	60	84	30	5	80	0.8
四川	攀枝花	35	59	38	21	84	2.3
四川	泸州	68	83	28	4	71	1.0
四川	德阳	60	76	36	3	77	1.0
四川	绵阳	52	71	33	5	73	1.0
四川	广元	41	61	39	5	77	1.0
四川	遂宁	51	71	32	7	70	0.6
四川	内江	63	68	29	7	86	1.0
四川	乐山	59	72	30	5	65	1.0
四川	南充	59	77	29	4	67	0.8
四川	眉山	60	70	38	5	82	0.9
四川	宜宾	63	77	29	9	89	1.0
四川	广安	69	80	27	4	70	1.0
四川	达州	63	88	45	9	53	1.6
四川	雅安	45	54	25	5	70	0.7

省区市	城市	PM _{2.5}	PM ₁₀	NO ₂	SO ₂	O ₃	CO
		μg/m ³	μg/m ³	μg/m ³	μg/m ³	μg/m ³	mg/m ³
四川	巴中	52	65	33	3	66	0.9
四川	资阳	64	81	28	2	88	1.0
四川	阿坝	15	24	21	5	68	0.5
四川	甘孜	9	20	21	5	69	0.8
四川	凉山	27	42	19	10	87	1.0
贵州	贵阳	37	48	23	11	85	0.8
贵州	六盘水	23	31	15	9	68	1.0
贵州	遵义	43	56	20	12	81	0.9
贵州	安顺	33	39	16	18	84	0.8
贵州	毕节	28	34	13	8	72	0.8
贵州	铜仁	48	61	23	3	92	0.8
贵州	黔西南	37	44	13	5	72	0.8
贵州	黔东南	42	54	20	5	94	0.9
贵州	黔南	36	44	15	6	94	0.8
云南	昆明	20	30	21	7	89	0.8
云南	曲靖	23	37	17	8	91	1.0
云南	玉溪	19	30	22	10	78	1.3
云南	保山	16	28	8	5	90	0.5
云南	昭通	28	35	17	8	79	0.8
云南	丽江	13	21	12	8	93	0.8
云南	普洱	17	34	12	6	70	0.6
云南	临沧	22	28	15	7	84	0.6
云南	楚雄	19	26	17	8	81	0.6
云南	红河	35	39	10	9	85	0.8
云南	文山	38	45	12	7	88	0.8
云南	西双版纳	23	37	17	8	74	0.7
云南	大理	15	21	9	6	95	0.7
云南	德宏	29	48	21	11	83	0.9
云南	怒江	19	32	18	6	70	0.6
云南	迪庆	18	28	13	8	94	0.7
西藏	拉萨	18	38	28	8	102	1.0
西藏	日喀则	14	38	17	6	101	1.0
西藏	昌都	14	26	22	6	88	1.0
西藏	林芝	7	16	6	6	94	0.6
西藏	山南	13	41	14	4	96	0.6
西藏	那曲	31	59	19	8	102	1.8
西藏	阿里	7	14	8	8	102	0.7
陕西	西安	59	91	49	8	65	1.0
陕西	铜川	49	72	38	12	73	1.1
陕西	宝鸡	53	75	36	10	74	1.0
陕西	咸阳	65	101	45	8	72	1.0
陕西	渭南	56	94	50	8	69	1.0

省区市	城市	PM _{2.5}	PM ₁₀	NO ₂	SO ₂	O ₃	CO
		μg/m ³	μg/m ³	μg/m ³	μg/m ³	μg/m ³	mg/m ³
陕西	延安	33	63	42	7	64	1.1
陕西	汉中	77	91	34	7	81	1.8
陕西	榆林	24	54	46	17	70	1.3
陕西	安康	48	67	29	8	79	0.9
陕西	商洛	35	64	34	5	83	0.8
甘肃	兰州	55	85	54	19	67	1.8
甘肃	嘉峪关	24	62	31	18	78	0.8
甘肃	金昌	34	66	21	24	84	1.1
甘肃	白银	44	61	31	34	80	1.8
甘肃	天水	44	73	35	14	83	1.2
甘肃	武威	41	64	30	8	72	1.0
甘肃	张掖	40	78	31	11	68	1.0
甘肃	平凉	33	59	38	15	95	0.8
甘肃	酒泉	30	72	23	15	83	1.0
甘肃	庆阳	30	58	18	8	82	0.9
甘肃	定西	43	69	29	13	72	1.6
甘肃	陇南	34	64	27	18	84	1.4
甘肃	临夏	40	85	31	12	78	1.9
甘肃	甘南	24	48	30	9	82	0.9
青海	西宁	61	80	52	23	66	1.8
青海	海东	55	77	33	21	79	1.5
青海	海北	24	37	14	14	100	1.0
青海	黄南	39	56	9	9	89	1.0
青海	海南州	19	39	23	9	88	0.7
青海	果洛	15	39	6	9	96	0.6
青海	玉树	12	35	23	16	104	1.1
青海	海西	14	33	10	17	95	0.6
宁夏	银川	48	82	43	18	71	1.6
宁夏	石嘴山	49	85	35	26	71	2.0
宁夏	吴忠	36	68	29	19	80	1.3
宁夏	固原	30	52	28	7	83	1.1
宁夏	中卫	35	68	30	11	80	0.8
新疆	乌鲁木齐	64	80	49	4	49	1.4
新疆	克拉玛依	41	55	30	5	56	1.2
新疆	吐鲁番	83	143	45	6	50	2.4
新疆	哈密	40	80	35	6	58	1.0
新疆	昌吉	80	109	46	8	52	2.1
新疆	博尔塔拉	37	59	22	7	66	1.4
新疆	巴音郭楞	37	78	34	4	71	0.8
新疆	阿克苏	62	96	42	4	73	1.9
新疆	克孜勒苏	47	78	20	6	88	1.3
新疆	喀什	60	119	46	3	68	2.7

省区市	城市	PM _{2.5}	PM ₁₀	NO ₂	SO ₂	O ₃	CO
		μg/m ³	μg/m ³	μg/m ³	μg/m ³	μg/m ³	mg/m ³
新疆	和田	50	109	35	14	78	1.6
新疆	伊犁	46	64	45	11	63	3.0
新疆	塔城	15	41	21	3	51	0.4
新疆	阿勒泰	14	22	27	9	63	0.6
新疆	石河子	87	119	38	9	54	1.9
新疆	五家渠	112	143	46	6	50	2.0