

2024年10月城市空气质量状况

数据说明:城市空气质量统计结果基于各级生态环境部门发布的环境空气质量监测数据分析所得，未经有效性审核，仅供参考，准确统计结果以生态环境部门发布为准。

图 1 2024年10月城市PM_{2.5}月均浓度分布图

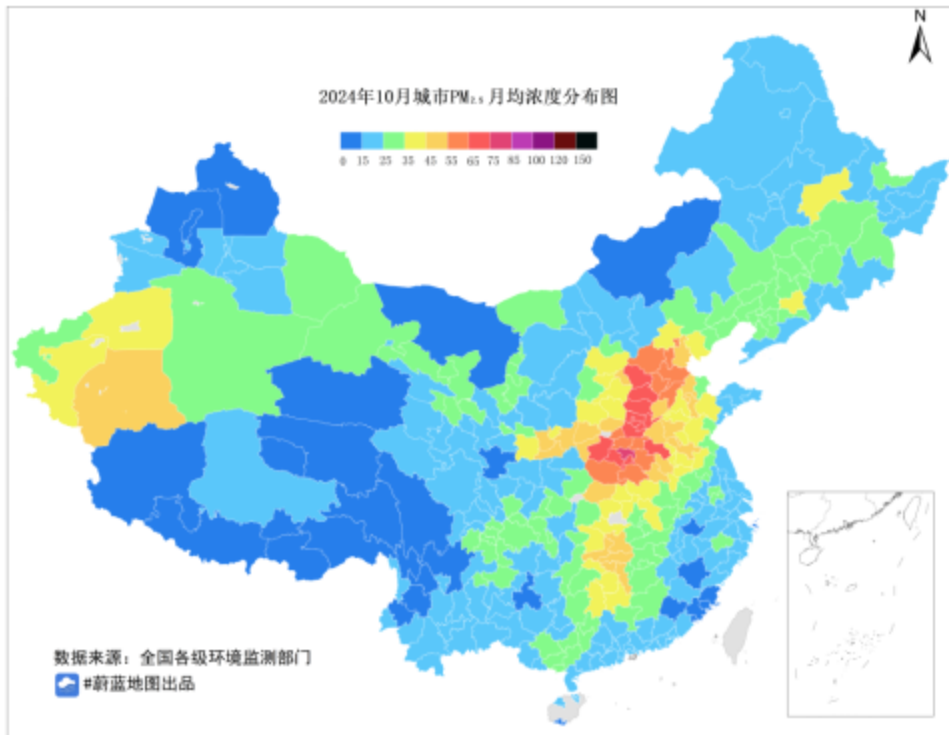


图 2 2024年10月城市O₃-8H-90per 浓度分布图

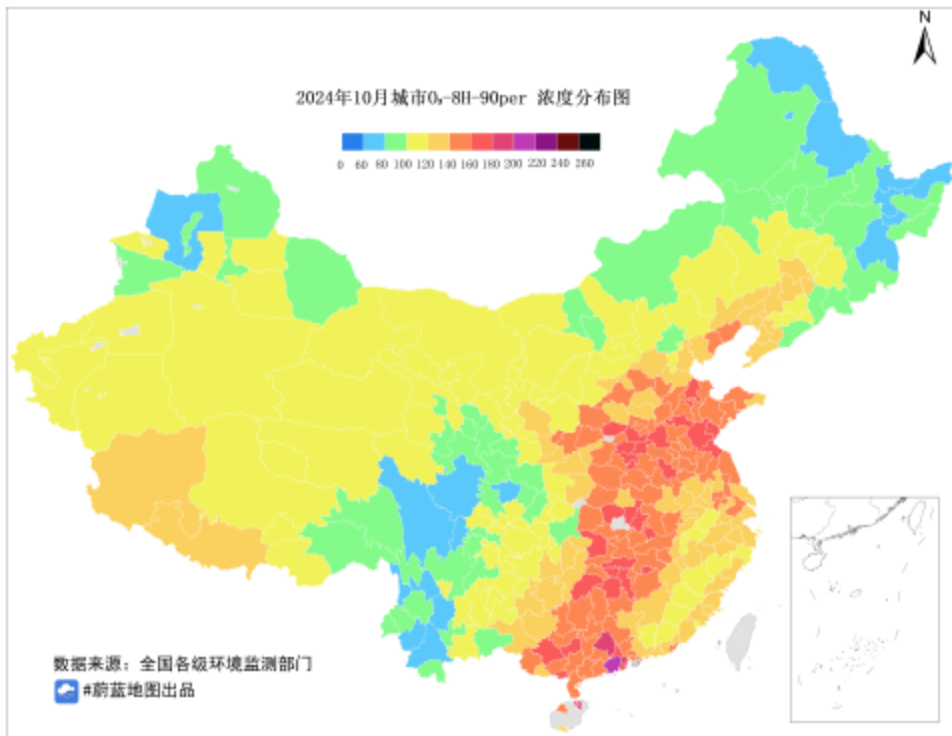


图 3 2024 年 10 月城市 PM₁₀ 月均浓度分布图

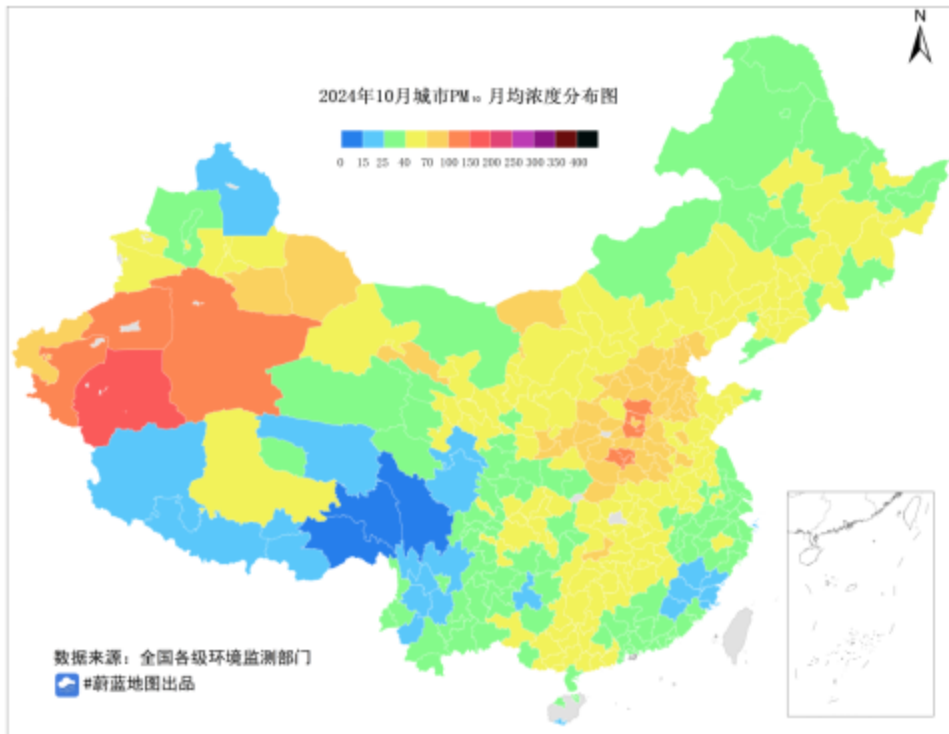


图 4 2024 年 10 月城市 SO₂ 月均浓度分布图

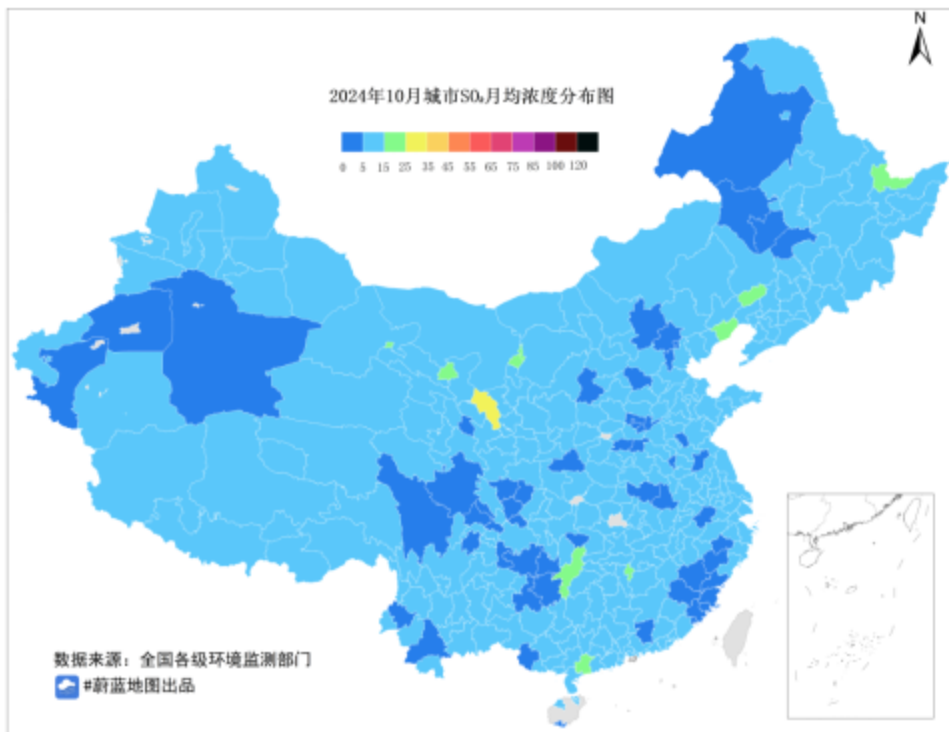


图 5 2024 年 10 月城市 NO₂ 月均浓度分布图

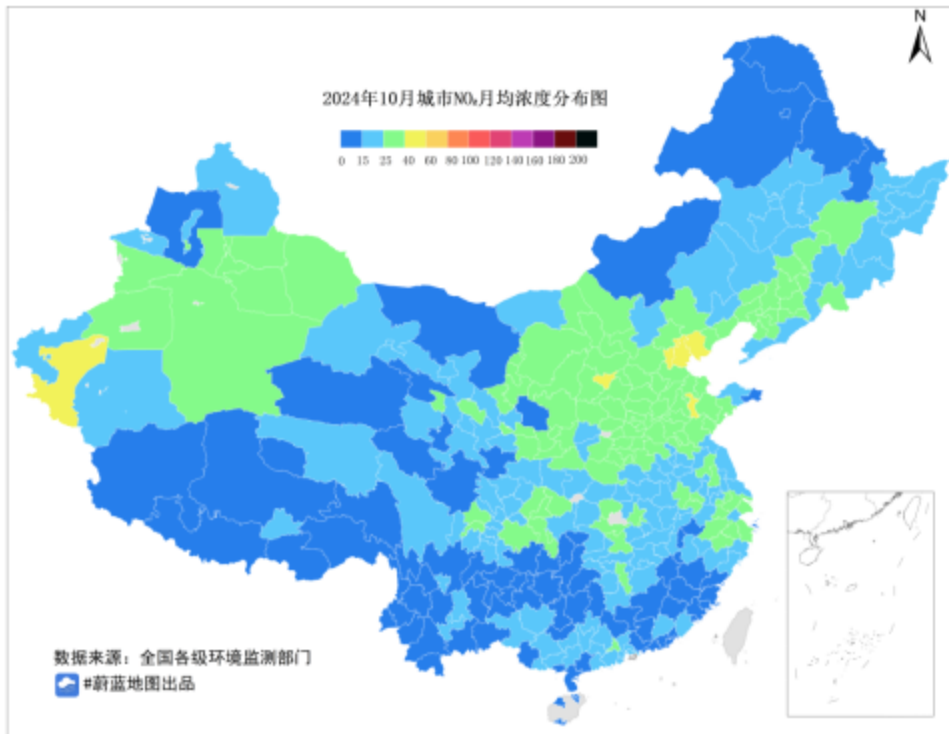
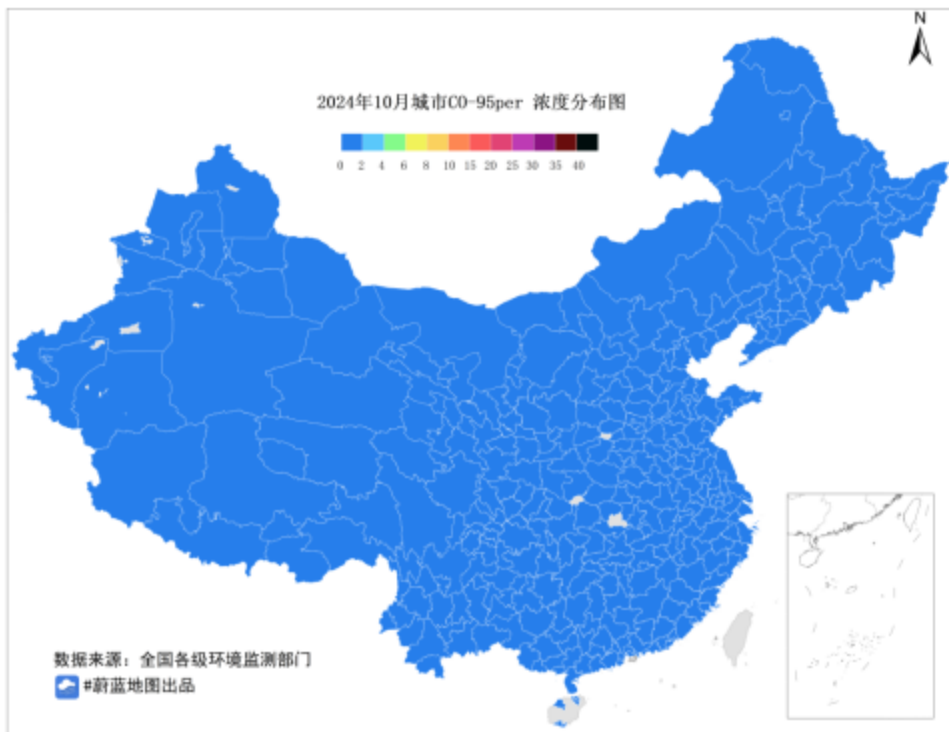


图 6 2024 年 10 月城市 CO-95per 浓度分布图



表格 1 2024 年 10 月城市空气质量状况

省区市	城市	PM _{2.5}	PM ₁₀	NO ₂	SO ₂	O ₃	CO
		μg/m ³	μg/m ³	μg/m ³	μg/m ³	μg/m ³	mg/m ³
北京	北京	42	66	30	3	95	1.2
天津	天津	53	83	46	7	130	1.0
河北	石家庄	66	99	34	5	141	1.0
河北	唐山	45	76	40	7	137	1.3
河北	秦皇岛	34	58	34	5	144	1.1
河北	邯郸	68	100	31	5	136	1.0
河北	邢台	66	96	32	5	140	1.1
河北	保定	65	96	40	6	125	0.9
河北	张家口	23	42	21	4	114	0.6
河北	承德	25	54	31	7	102	0.9
河北	沧州	62	88	37	6	135	0.9
河北	廊坊	57	90	41	4	111	1.2
河北	衡水	60	86	35	7	151	0.8
山西	太原	40	72	43	9	133	1.1
山西	大同	25	55	31	13	109	1.1
山西	阳泉	48	86	37	9	127	1.3
山西	长治	45	64	26	10	139	1.2
山西	晋城	52	86	34	7	166	1.5
山西	朔州	26	66	32	11	111	0.8
山西	晋中	39	75	33	9	141	0.9
山西	运城	48	81	21	9	151	1.3
山西	忻州	42	66	36	12	111	0.9
山西	临汾	42	78	36	7	152	1.3
山西	吕梁	26	69	33	4	117	0.7
内蒙古	呼和浩特	23	45	36	7	92	0.9
内蒙古	包头	21	45	39	14	93	1.2
内蒙古	乌海	27	73	35	21	102	1.2
内蒙古	赤峰	22	43	24	12	106	1.0
内蒙古	通辽	25	47	20	9	111	0.6
内蒙古	鄂尔多斯	19	48	27	9	113	0.8
内蒙古	呼伦贝尔	18	28	10	5	83	0.4
内蒙古	巴彦淖尔	29	71	23	6	101	0.8
内蒙古	乌兰察布	23	40	26	10	110	0.8
内蒙古	兴安	20	37	16	3	89	0.7
内蒙古	锡林郭勒	10	26	13	8	96	0.4
内蒙古	阿拉善	14	33	11	9	116	0.8
辽宁	沈阳	33	57	37	14	123	1.3
辽宁	大连	21	39	22	8	132	0.8

省区市	城市	PM _{2.5}	PM ₁₀	NO ₂	SO ₂	O ₃	CO
		μg/m ³	μg/m ³	μg/m ³	μg/m ³	μg/m ³	mg/m ³
辽宁	鞍山	34	62	29	11	123	1.4
辽宁	抚顺	37	60	28	9	118	1.1
辽宁	本溪	29	55	33	10	114	1.4
辽宁	丹东	23	42	22	7	90	1.1
辽宁	锦州	34	53	34	14	128	1.2
辽宁	营口	35	57	35	10	126	1.2
辽宁	阜新	25	51	25	15	128	1.2
辽宁	辽阳	30	51	26	13	112	1.3
辽宁	盘锦	28	34	27	9	131	0.8
辽宁	铁岭	33	53	27	8	126	1.0
辽宁	朝阳	26	43	22	9	122	1.1
辽宁	葫芦岛	30	52	31	21	143	1.2
吉林	长春	28	44	28	8	112	0.8
吉林	吉林	31	48	25	9	107	0.9
吉林	四平	27	46	27	5	121	0.8
吉林	辽源	28	45	26	9	124	1.1
吉林	通化	19	35	23	9	91	1.0
吉林	白山	21	56	26	10	90	1.0
吉林	松原	25	39	18	3	105	0.5
吉林	白城	18	33	16	5	102	0.6
吉林	延边	17	33	20	7	81	0.7
黑龙江	哈尔滨	29	51	29	9	96	0.8
黑龙江	齐齐哈尔	20	43	16	8	98	0.6
黑龙江	鸡西	22	48	20	7	80	0.5
黑龙江	鹤岗	26	43	17	16	74	0.7
黑龙江	双鸭山	24	39	15	14	87	0.9
黑龙江	大庆	24	40	18	6	96	0.5
黑龙江	伊春	22	35	15	5	92	0.7
黑龙江	佳木斯	22	35	18	7	80	0.6
黑龙江	七台河	22	48	24	8	76	0.9
黑龙江	牡丹江	27	43	23	12	77	0.7
黑龙江	黑河	24	33	14	7	72	0.6
黑龙江	绥化	44	66	20	6	99	0.8
黑龙江	大兴安岭	19	25	10	5	76	0.6
上海	上海	20	31	27	7	130	1.0
江苏	南京	22	36	24	5	127	0.8
江苏	无锡	20	35	27	6	140	1.1
江苏	徐州	47	69	34	8	148	0.9
江苏	常州	25	45	24	8	144	0.8
江苏	苏州	21	35	26	7	147	1.0
江苏	南通	17	29	16	5	131	0.7
江苏	连云港	28	47	23	7	162	0.8

省区市	城市	PM _{2.5}	PM ₁₀	NO ₂	SO ₂	O ₃	CO
		μg/m ³	μg/m ³	μg/m ³	μg/m ³	μg/m ³	mg/m ³
江苏	淮安	34	50	28	7	146	0.8
江苏	盐城	23	37	19	5	151	0.8
江苏	扬州	22	40	25	6	136	0.9
江苏	镇江	26	35	24	6	143	0.7
江苏	泰州	23	34	20	7	144	0.7
江苏	宿迁	36	48	23	4	155	0.8
浙江	杭州	21	36	28	6	129	0.8
浙江	宁波	16	33	27	8	124	0.9
浙江	温州	18	30	21	5	120	0.6
浙江	嘉兴	19	31	23	5	124	0.8
浙江	湖州	22	34	26	5	133	0.8
浙江	绍兴	23	37	27	6	133	0.8
浙江	金华	28	47	32	3	136	0.8
浙江	衢州	24	38	23	6	126	0.6
浙江	舟山	11	21	11	7	111	0.6
浙江	台州	16	29	16	9	115	0.6
浙江	丽水	19	31	18	4	115	0.7
安徽	合肥	29	50	27	6	135	0.9
安徽	芜湖	24	41	30	9	127	1.0
安徽	蚌埠	37	59	23	7	152	0.6
安徽	淮南	38	60	20	7	142	0.7
安徽	马鞍山	24	40	25	7	125	1.2
安徽	淮北	41	64	21	4	154	0.6
安徽	铜陵	28	50	22	6	128	0.8
安徽	安庆	26	40	20	9	144	0.8
安徽	黄山	15	32	9	6	117	0.5
安徽	滁州	28	42	19	6	136	0.7
安徽	阜阳	46	71	23	7	152	0.7
安徽	宿州	43	76	24	5	158	0.6
安徽	六安	35	49	19	4	138	0.8
安徽	亳州	50	81	21	7	160	0.7
安徽	池州	23	37	19	6	135	0.9
安徽	宣城	22	35	18	5	120	0.7
福建	福州	12	25	11	3	123	0.5
福建	厦门	14	26	10	2	115	0.5
福建	莆田	11	24	6	3	123	0.6
福建	三明	16	23	13	4	109	0.7
福建	泉州	14	26	10	2	126	0.5
福建	漳州	18	32	16	6	133	0.7
福建	南平	14	21	11	4	101	0.5
福建	龙岩	14	22	11	5	112	0.6
福建	宁德	16	24	11	4	121	0.6

省区市	城市	PM _{2.5}	PM ₁₀	NO ₂	SO ₂	O ₃	CO
		μg/m ³	μg/m ³	μg/m ³	μg/m ³	μg/m ³	mg/m ³
江西	南昌	32	54	22	9	144	0.8
江西	景德镇	17	29	11	8	113	0.5
江西	萍乡	34	52	19	16	145	1.1
江西	九江	32	47	22	10	145	0.9
江西	新余	30	47	18	14	163	0.8
江西	鹰潭	22	37	14	15	138	0.7
江西	赣州	25	38	12	6	134	0.9
江西	吉安	28	48	20	15	149	0.8
江西	宜春	29	49	17	12	149	1.0
江西	抚州	22	41	10	6	131	1.0
江西	上饶	20	37	16	11	133	0.9
山东	济南	42	74	39	6	158	1.0
山东	青岛	23	47	31	9	147	1.0
山东	淄博	48	78	41	12	157	1.2
山东	枣庄	42	70	30	5	153	0.8
山东	东营	34	59	29	8	158	0.9
山东	烟台	24	42	19	6	142	0.8
山东	潍坊	37	65	30	8	142	0.8
山东	济宁	47	68	30	9	151	1.0
山东	泰安	43	71	30	9	162	1.0
山东	威海	15	28	14	6	132	0.7
山东	日照	28	47	28	9	173	1.0
山东	临沂	41	69	35	8	167	1.0
山东	德州	55	92	39	11	157	0.9
山东	聊城	52	92	34	9	157	0.8
山东	滨州	46	80	37	11	163	1.0
山东	菏泽	54	89	29	7	173	0.7
河南	郑州	64	95	33	5	161	0.9
河南	开封	65	98	32	4	162	0.8
河南	洛阳	68	97	33	6	152	1.0
河南	平顶山	66	110	34	9	157	1.0
河南	安阳	69	102	33	4	144	1.1
河南	鹤壁	66	97	32	5	152	1.1
河南	新乡	71	108	39	6	164	1.0
河南	焦作	64	99	26	6	159	0.9
河南	濮阳	68	91	27	4	148	0.9
河南	许昌	78	105	32	7	164	0.9
河南	漯河	69	106	26	8	162	0.8
河南	三门峡	47	76	24	8	140	0.8
河南	南阳	55	76	27	6	147	0.8
河南	商丘	65	82	26	6	159	0.8
河南	信阳	37	60	20	4	146	0.7

省区市	城市	PM _{2.5}	PM ₁₀	NO ₂	SO ₂	O ₃	CO
		μg/m ³	μg/m ³	μg/m ³	μg/m ³	μg/m ³	mg/m ³
河南	周口	61	90	26	7	159	0.9
河南	驻马店	58	95	24	7	156	0.7
湖北	武汉	34	52	29	10	163	1.0
湖北	黄石	32	53	19	10	163	1.0
湖北	十堰	27	37	17	7	133	0.8
湖北	宜昌	27	46	23	7	143	0.8
湖北	襄阳	47	75	25	11	154	0.8
湖北	鄂州	33	55	25	11	159	1.3
湖北	荆门	42	64	25	11	162	0.8
湖北	孝感	42	67	21	10	161	0.9
湖北	荆州	40	55	28	9	152	1.0
湖北	黄冈	38	57	20	9	159	0.9
湖北	咸宁	31	49	17	8	155	0.9
湖北	随州	42	55	18	8	139	1.0
湖北	恩施	24	36	20	7	89	0.9
湖南	长沙	49	69	22	5	166	0.9
湖南	株洲	46	60	26	7	160	1.0
湖南	湘潭	55	69	22	6	170	0.9
湖南	衡阳	40	58	18	10	167	1.1
湖南	邵阳	35	49	15	9	160	1.0
湖南	岳阳	46	64	27	9	152	1.1
湖南	常德	41	64	21	8	163	0.9
湖南	张家界	27	39	15	4	134	0.5
湖南	益阳	55	72	21	6	159	0.9
湖南	郴州	37	50	17	7	144	1.0
湖南	永州	38	52	13	9	157	1.0
湖南	怀化	29	45	13	17	134	0.8
湖南	娄底	37	55	17	9	144	1.0
湖南	湘西	24	34	13	8	124	1.0
广东	广州	22	38	21	7	157	0.8
广东	韶关	26	38	10	12	129	0.7
广东	深圳	18	35	16	7	144	0.6
广东	珠海	20	39	18	7	177	0.6
广东	汕头	18	31	11	8	145	0.9
广东	佛山	24	41	26	9	171	0.7
广东	江门	24	43	23	7	201	0.7
广东	湛江	24	37	12	13	152	0.7
广东	茂名	23	41	12	16	151	0.8
广东	肇庆	22	35	19	7	190	0.7
广东	惠州	20	33	12	7	127	0.7
广东	梅州	19	30	16	7	105	0.7
广东	汕尾	18	27	9	8	134	0.8

省区市	城市	PM _{2.5}	PM ₁₀	NO ₂	SO ₂	O ₃	CO
		μg/m ³	μg/m ³	μg/m ³	μg/m ³	μg/m ³	mg/m ³
广东	河源	24	32	13	5	120	0.8
广东	阳江	24	40	16	8	155	0.7
广东	清远	21	34	10	8	146	0.8
广东	东莞	20	36	18	8	154	0.7
广东	中山	21	37	21	6	189	0.6
广东	潮州	18	30	10	8	132	0.7
广东	揭阳	21	38	15	7	139	0.8
广东	云浮	22	42	24	12	143	0.7
广西	南宁	25	42	22	9	161	0.9
广西	柳州	25	41	15	10	147	1.1
广西	桂林	28	40	12	13	155	0.8
广西	梧州	27	54	22	11	153	1.0
广西	北海	26	41	11	9	161	0.8
广西	防城港	23	46	16	8	138	0.8
广西	钦州	26	54	20	9	152	1.1
广西	贵港	26	47	15	10	161	0.9
广西	玉林	26	44	16	5	150	0.6
广西	百色	24	45	20	9	133	1.0
广西	贺州	27	44	15	7	154	0.7
广西	河池	22	35	18	10	133	0.8
广西	来宾	25	42	13	10	152	0.9
广西	崇左	20	34	11	4	142	0.8
海南	海口	19	34	9	6	180	0.5
海南	三亚	13	24	7	4	137	0.6
海南	儋州	17	30	5	6	145	0.7
重庆	重庆	33	47	28	8	106	0.9
四川	成都	24	37	26	3	107	0.8
四川	自贡	33	45	20	6	102	0.6
四川	攀枝花	22	38	21	13	103	1.2
四川	泸州	33	45	20	5	106	0.8
四川	德阳	22	41	23	3	107	0.7
四川	绵阳	24	37	22	6	89	0.8
四川	广元	18	29	22	4	80	0.9
四川	遂宁	21	37	22	9	109	0.4
四川	内江	28	35	23	7	100	0.8
四川	乐山	27	36	22	5	92	0.8
四川	南充	29	43	21	4	104	0.6
四川	眉山	24	38	27	7	99	0.8
四川	宜宾	28	40	23	8	107	0.7
四川	广安	29	45	19	4	108	0.7
四川	达州	21	42	34	7	81	0.8
四川	雅安	20	30	18	7	79	0.7

省区市	城市	PM _{2.5}	PM ₁₀	NO ₂	SO ₂	O ₃	CO
		μg/m ³	μg/m ³	μg/m ³	μg/m ³	μg/m ³	mg/m ³
四川	巴中	22	33	21	5	88	0.7
四川	资阳	25	37	17	4	104	0.8
四川	阿坝	15	19	11	4	69	0.4
四川	甘孜	5	12	16	4	72	0.4
四川	凉山	14	23	15	10	88	0.9
贵州	贵阳	18	28	14	6	116	0.6
贵州	六盘水	17	28	11	7	107	0.6
贵州	遵义	21	33	13	5	114	0.6
贵州	安顺	22	29	9	11	118	0.6
贵州	毕节	25	34	11	8	108	0.6
贵州	铜仁	18	31	14	2	132	0.5
贵州	黔西南	22	31	10	7	103	0.5
贵州	黔东南	20	27	15	5	123	0.6
贵州	黔南	15	24	10	5	126	0.6
云南	昆明	18	29	19	6	104	0.8
云南	曲靖	17	29	14	8	103	0.8
云南	玉溪	16	27	15	11	95	1.1
云南	保山	13	27	7	5	86	0.6
云南	昭通	21	27	13	8	88	0.7
云南	丽江	11	18	10	8	78	0.8
云南	普洱	16	30	9	5	77	0.6
云南	临沧	16	22	10	8	76	0.6
云南	楚雄	17	21	12	11	75	0.8
云南	红河	23	30	8	10	109	0.6
云南	文山	22	32	10	7	97	0.5
云南	西双版纳	15	31	12	9	92	0.8
云南	大理	15	24	10	7	83	0.6
云南	德宏	18	33	15	11	82	0.6
云南	怒江	15	25	13	6	62	0.4
云南	迪庆	11	20	11	8	80	0.6
西藏	拉萨	9	17	19	8	118	0.5
西藏	日喀则	8	23	13	6	126	0.6
西藏	昌都	7	13	10	8	94	0.7
西藏	林芝	5	7	5	7	85	0.4
西藏	山南	8	20	9	7	106	0.4
西藏	那曲	21	53	14	5	108	0.9
西藏	阿里	6	16	12	8	126	0.6
陕西	西安	46	82	38	7	129	0.9
陕西	铜川	39	63	29	8	151	0.9
陕西	宝鸡	40	58	32	8	112	0.8
陕西	咸阳	53	99	38	8	136	0.9
陕西	渭南	54	85	37	11	149	1.0

省区市	城市	PM _{2.5}	PM ₁₀	NO ₂	SO ₂	O ₃	CO
		μg/m ³	μg/m ³	μg/m ³	μg/m ³	μg/m ³	mg/m ³
陕西	延安	24	46	32	6	102	0.9
陕西	汉中	24	38	18	10	97	0.8
陕西	榆林	24	46	30	13	113	0.8
陕西	安康	23	37	16	9	102	0.6
陕西	商洛	22	42	25	5	124	0.8
甘肃	兰州	31	55	37	12	100	0.9
甘肃	嘉峪关	21	63	25	19	117	0.7
甘肃	金昌	27	62	22	17	116	0.8
甘肃	白银	24	44	25	29	102	1.3
甘肃	天水	24	39	20	6	96	0.7
甘肃	武威	26	55	25	6	108	0.7
甘肃	张掖	28	72	23	12	112	0.8
甘肃	平凉	27	53	31	9	115	0.6
甘肃	酒泉	26	69	17	10	119	0.6
甘肃	庆阳	25	50	14	7	121	0.6
甘肃	定西	24	42	18	8	91	0.6
甘肃	陇南	13	37	11	5	87	0.8
甘肃	临夏	21	45	22	5	98	0.8
甘肃	甘南	15	25	21	7	90	0.8
青海	西宁	29	46	34	13	100	1.2
青海	海东	25	46	21	14	109	0.9
青海	海北	20	26	9	10	105	0.6
青海	黄南	20	42	6	9	97	0.7
青海	海南州	16	34	16	10	100	0.7
青海	果洛	16	27	5	10	111	0.5
青海	玉树	6	18	16	11	110	0.8
青海	海西	13	27	7	9	110	0.5
宁夏	银川	34	62	35	10	104	1.0
宁夏	石嘴山	31	61	33	16	105	1.4
宁夏	吴忠	28	63	29	12	111	0.8
宁夏	固原	17	32	18	5	103	0.6
宁夏	中卫	27	60	29	9	104	0.7
新疆	乌鲁木齐	19	48	31	5	98	0.7
新疆	克拉玛依	10	26	15	6	98	0.4
新疆	吐鲁番	24	77	28	6	112	0.8
新疆	哈密	27	74	36	6	100	0.7
新疆	昌吉	20	53	32	6	104	1.0
新疆	博尔塔拉	17	45	15	6	100	0.5
新疆	巴音郭楞	27	111	29	4	102	0.5
新疆	阿克苏	35	111	34	4	103	1.0
新疆	克孜勒苏	34	100	17	13	119	0.8
新疆	喀什	37	150	42	4	100	1.2

省区市	城市	PM _{2.5}	PM ₁₀	NO ₂	SO ₂	O ₃	CO
		μg/m ³	μg/m ³	μg/m ³	μg/m ³	μg/m ³	mg/m ³
新疆	和田	47	161	21	9	105	0.8
新疆	伊犁	21	47	27	8	96	1.2
新疆	塔城	13	33	12	5	64	0.3
新疆	阿勒泰	9	24	17	8	82	0.6
新疆	石河子	21	45	24	8	105	0.8
新疆	五家渠	24	64	26	6	98	0.7